

รายงานผลการศึกษาศาภาพเศรษฐกิจ-สังคม และทัศนคติของประชาชน

โครงการสวนอุตสาหกรรมโรจนะชลบุรี (บ่อวิน)

ประจำปี 2564

1. บทนำ

โครงการสวนอุตสาหกรรมโรจนะชลบุรี (บ่อวิน) ตั้งอยู่ตำบลบ่อวิน อำเภอสัตหีบ จังหวัดชลบุรี ได้ว่าจ้าง บริษัท เอแอลเอส แลบบอราทอรี กรุ๊ป (ประเทศไทย) จำกัด ให้ดำเนินการสำรวจและตรวจสอบผลการปฏิบัติตามมาตรการป้องกันและแก้ไขผลกระทบสิ่งแวดล้อมจากโครงการ ตลอดจนการปฏิบัติตามมาตรการติดตามตรวจสอบที่ได้ระบุไว้ในรายงานการวิเคราะห์ผลกระทบสิ่งแวดล้อมของโครงการฯ ทั้งนี้ บริษัทที่ปรึกษาได้ทำการสำรวจทัศนคติและความคิดเห็นของชุมชนที่อยู่โดยรอบพื้นที่โครงการสวนอุตสาหกรรมโรจนะชลบุรี (บ่อวิน) ในระยะรัศมี 5 กิโลเมตร ในระยะดำเนินโครงการ

ในการศึกษาศาภาพเศรษฐกิจ-สังคม และความคิดเห็นของประชาชนต่อการดำเนินโครงการ มีวัตถุประสงค์หลักของการศึกษา ดังนี้

1. เพื่อศึกษาศาภาพเศรษฐกิจ-สังคม การประกอบอาชีพ สุขภาพอนามัย สาธารณูปโภค/สาธารณูปการ และสภาพความเป็นอยู่ของชุมชนในพื้นที่ศึกษา
2. เพื่อรับทราบปัญหาเกี่ยวกับสภาพแวดล้อม และสังคมในปัจจุบันที่ส่งผลต่อการดำเนินชีวิตของประชาชนในชุมชน
3. เพื่อสำรวจการรับรู้ข้อมูลข่าวสาร เกี่ยวกับการดำเนินงานของโครงการสวนอุตสาหกรรมโรจนะปราจีนบุรี ที่ผ่านมา
4. เพื่อต้องการทราบผลกระทบด้านสิ่งแวดล้อม ที่ประชาชนได้รับจากการดำเนินโครงการ
5. เพื่อต้องการทราบทัศนคติของประชาชนต่อการดำเนินโครงการ ในระยะที่ผ่านมาจนถึงปัจจุบัน และข้อเสนอแนะในด้านต่างๆ

2. แผนการดำเนินงาน

บริษัท เอแอลเอส แลบบอราทอรี กรุ๊ป (ประเทศไทย) จำกัด ได้ดำเนินการตามแผนงานที่ได้รับมอบหมายประจำปี 2564 (วันที่ 6-11 ตุลาคม 2564) ดังแสดงรายละเอียดในตารางที่ 1

ตารางที่ 1 แผนการดำเนินการสำรวจสภาพเศรษฐกิจ-สังคม และทัศนคติของประชาชนโครงการสวนอุตสาหกรรมโรจนะ ชลบุรี (ป่อวิน) ประจำปี 2564

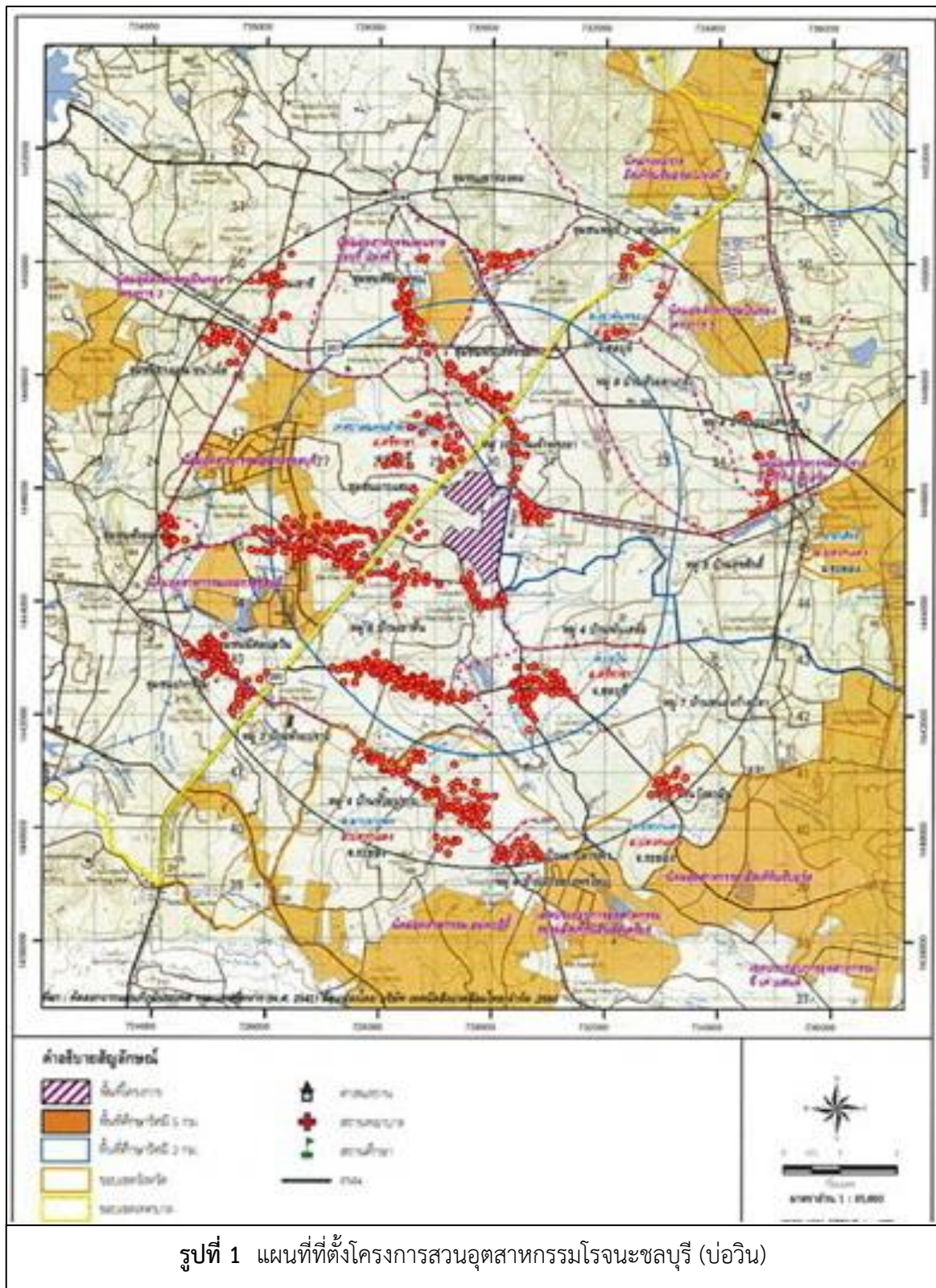
แผนการดำเนินงาน	ดัชนี	จุดติดตามตรวจสอบ	ระยะเวลาดำเนินการ
- สำรวจทัศนคติชุมชน	- แบบสอบถาม (764 ชุด)	1. ชุมชนโดยรอบโครงการสวนอุตสาหกรรมโรจนะชลบุรี (ป่อวิน) 2. กลุ่มผู้นำชุมชน 3. กลุ่มหน่วยงานราชการ ศาสนา	6-11 ตุลาคม 2564

3. ขอบเขตและวิธีการศึกษา

3.1 ขอบเขตการศึกษา

การศึกษาศาภาพเศรษฐกิจ-สังคมและทัศนคติของประชาชนในช่วงดำเนินโครงการสวนอุตสาหกรรมโรจนะชลบุรี (ป่อวิน) ครอบคลุมพื้นที่ศึกษารัศมี 5 กิโลเมตร โดยครอบคลุมพื้นที่ 22 ชุมชน

แผนผังที่ตั้งโรงงาน และขอบเขตพื้นที่สำรวจสภาพเศรษฐกิจ-สังคม และทัศนคติของประชาชนโครงการสวนอุตสาหกรรมโรจนะชลบุรี (ป่อวิน) ดังแสดงดังรูปที่ 1 ตามลำดับ



3.2 วิธีการศึกษา

1) การกำหนดจำนวนตัวอย่าง

เนื่องจากการสอบถามและสำรวจความคิดเห็นของประชาชนในระดับครัวเรือน จะต้องสอบถามจากหัวหน้าครัวเรือนหรือคู่สมรส หรือผู้อาศัยอยู่ในบ้านเรือนนั้นๆ เพียง 1 รายต่อครัวเรือน ดังนั้นบริษัทที่ปรึกษาจึงได้สุ่มจำนวนตัวอย่างจากจำนวนครัวเรือนของประชากรเป้าหมายในพื้นที่ โดยจำนวนตัวอย่างแบบสอบถามในพื้นที่ศึกษาสามารถแยกเป็น 3 กลุ่ม ดังนี้

- กลุ่มผู้นำชุมชนทำการสุ่มตัวอย่างแบบเฉพาะเจาะจง (Purposive Sampling) จำนวน 28 ชุมชน ประกอบด้วย ประธานชุมชน และคณะกรรมการชุมชน รวมจำนวน 28 ตัวอย่าง
- กลุ่มหน่วยงานราชการที่เกี่ยวข้องทำการสุ่มตัวอย่างแบบเฉพาะเจาะจง (Purposive Sampling)
โดยสัมภาษณ์ตัวแทนหน่วยงานราชการในพื้นที่ศึกษาของโครงการ ประกอบด้วย หน่วยงานด้านสาธารณสุข หน่วยงานด้านการศึกษา และศาสนสถาน จำนวน 35 ตัวอย่าง
- กลุ่มตัวแทนครัวเรือนได้สุ่มจำนวนตัวอย่างจากจำนวนครัวเรือนของประชากรเป้าหมายในพื้นที่

โดยใช้สูตรของ Taro Yamane (1970) ดังนี้

$$n = \frac{N}{1 + Ne^2}$$

เมื่อ	n	=	จำนวนประชากรเป้าหมาย
	N	=	จำนวนประชากรทั้งหมด (ครัวเรือน)
	e	=	ค่าความคลาดเคลื่อน (0.05)

ค่าความคลาดเคลื่อนที่ใช้ในการศึกษาครั้งนี้ กำหนดให้เท่ากับ 0.05 เนื่องจากในการศึกษาวิจัยโดยทั่วไป ยอมรับผลการวิจัยที่มีความคลาดเคลื่อนได้ตั้งแต่ 0.01, 0.05 จนถึง 0.10 ซึ่งค่าความคลาดเคลื่อนที่ใช้สำรวจอยู่ในเกณฑ์ของการศึกษาวิจัยที่มีคุณภาพ (เพ็ญแข แสงแก้ว, 2540) เมื่อแทนค่าในสูตรจะได้จำนวนตัวอย่างแบบสอบถาม ดังนี้

จำนวนครัวเรือนตัวอย่าง กลุ่มที่ 1 (ชุมชนในเขตองค์การบริหารส่วนตำบล)

$$n = \frac{28,190}{1 + (28,190 \times (0.05)^2)}$$

$$n = 394.40$$

$$n \approx 395 \text{ ตัวอย่าง}$$

ดังนั้น ขนาดของกลุ่มตัวอย่างที่ทำการสำรวจต้องไม่น้อยกว่า 395 ตัวอย่าง ซึ่งที่ปรึกษาได้ดำเนินการสำรวจจริงทั้งสิ้น 395 ตัวอย่าง

จำนวนครัวเรือนตัวอย่าง กลุ่มที่ 2 (ชุมชนในเขตเทศบาล)

$$n = \frac{4,122}{1 + (4,122 \times (0.05)^2)}$$

$$n = 364.62$$

$$n \approx 365 \text{ ตัวอย่าง}$$

ดังนั้น ขนาดของกลุ่มตัวอย่างที่ทำการสำรวจต้องไม่น้อยกว่า 365 ตัวอย่าง ซึ่งที่ปรึกษาได้ดำเนินการสำรวจจริงทั้งสิ้น 369 ตัวอย่าง

ดังนั้นจากการคำนวณตามสมการดังกล่าวจะได้จำนวนตัวอย่างแบบสอบถามในพื้นที่ศึกษาในเขตชุมชนองค์การบริหารส่วนตำบล ซึ่งที่ปรึกษาได้ดำเนินการสำรวจจริงทั้งสิ้น 395 ตัวอย่าง และชุมชนในเขตเทศบาล ซึ่งที่ปรึกษาได้ดำเนินการสำรวจจริงทั้งสิ้น 369 ตัวอย่าง รวมทั้งสิ้น 764 ตัวอย่าง เมื่อได้จำนวนแบบสอบถามที่ต้องสำรวจแล้ว นำมาแบ่งสัดส่วนจำนวนตัวอย่างตามสัดส่วนของจำนวนครัวเรือนในแต่ละชุมชน ซึ่งจะได้จำนวนตัวอย่างที่สำรวจในแต่ละชุมชนแสดงดังตารางที่ 2

ตารางที่ 2 จำนวนตัวอย่างผู้นำชุมชน และจำนวนตัวอย่างครัวเรือน ที่ทำการศึกษารอบพื้นที่โครงการฯ

ลำดับ	ชื่อชุมชน	จำนวนครัวเรือน	จำนวน (ตัวอย่าง)	จำนวนผู้นำชุมชน (ตัวอย่าง)
ชุมชนในเขตองค์การบริหารส่วนตำบล				
ตำบลบ่อวิน อำเภอศรีราชา				
1	หมู่ที่ 3 บ้านห้วยปราบ	9,764	142	3 ตัวอย่าง
2	หมู่ที่ 4 บ้านพันเสด็จ	2,059	30	3 ตัวอย่าง
3	หมู่ที่ 6 บ้านเขาหิน	1,414	21	3 ตัวอย่าง
4	หมู่ที่ 7 บ้านหนองก้างปลา	3,191	46	3 ตัวอย่าง
ตำบลเขาคันทรง อำเภอศรีราชา				
5	หมู่ที่ 5 บ้านสุรศักดิ์	1,297	19	3 ตัวอย่าง
6	หมู่ที่ 10 บ้านเจ้าพระยา	724	11	3 ตัวอย่าง
7	หมู่ที่ 8 บ้านมาบแสนสุข	696	10	3 ตัวอย่าง
8	หมู่ที่ 9 บ้านห้วยตาเกล้า	239	4	3 ตัวอย่าง
ตำบลมาบยางพร อำเภอปลวกแดง				
9	หมู่ที่ 3 บ้านมาบยางพร	655	10	3 ตัวอย่าง
10	หมู่ที่ 4 บ้านห้วยปราบ	5,882	83	3 ตัวอย่าง
11	หมู่ที่ 6 บ้านมาบยางพรใหม่	352	5	3 ตัวอย่าง
ตำบลปลวกแดง อำเภอปลวกแดง				
12	หมู่ที่ 4 บ้านวังตาผิน	917	14	3 ตัวอย่าง
รวม		28,190	395	36 ตัวอย่าง
ชุมชนในเขตเทศบาล				
เทศบาลนครเจ้าพระยาสุรศักดิ์ อำเภอศรีราชา				
ตำบลบ่อวิน				
13	หมู่ที่ 1 ชุมชนห้วยเทียน	128	12	4 ตัวอย่าง
14	หมู่ที่ 2 ชุมชนขนัไร่	167	15	4 ตัวอย่าง
15	หมู่ที่ 3 ชุมชนปากร่วม	584	52	4 ตัวอย่าง
16	หมู่ที่ 6 ชุมชนนิคมบ่อวิน	1,254	111	4 ตัวอย่าง
17	หมู่ที่ 8 ชุมชนมาบสมอ	885	79	4 ตัวอย่าง
ตำบลเขาคันทรง				
18	หมู่ที่ 2 ชุมชนศิริอนุสรณ์	344	31	4 ตัวอย่าง
19	หมู่ที่ 10 ชุมชนพันเสด็จนอก	344	31	4 ตัวอย่าง
20	หมู่ที่ 3 ชุมชนเขาคันทรง	85	8	4 ตัวอย่าง
21	หมู่ที่ 6 ชุมชนเขาช่องลม	147	13	4 ตัวอย่าง
ตำบลหนองขาม				
22	หมู่ที่ 4 ชุมชนเขาชี	184	17	4 ตัวอย่าง
รวม		4,122	369	40 ตัวอย่าง
รวมทั้งหมด		31,312	764	76 ตัวอย่าง

ที่มาของข้อมูล : แผนพัฒนาสามปี (พ.ศ.2558-2561)

ตารางที่ 3 จำนวนตัวอย่างพื้นที่อ่อนไหว ที่ทำการศึกษารอบพื้นที่โครงการฯ

ลำดับ	ชื่อหน่วยงานราชการ และศาสนสถาน	จำนวน (ตัวอย่าง)
1.	สำนักงานที่ดินจังหวัดชลบุรี	1 ตัวอย่าง
2.	สำนักงานอุตสาหกรรมจังหวัดชลบุรี	1 ตัวอย่าง
3.	สำนักงานทรัพยากรธรรมชาติและสิ่งแวดล้อมจังหวัดชลบุรี	1 ตัวอย่าง
4.	สำนักงานจัดการทรัพยากรป่าไม้ที่ 9 (ชลบุรี)	1 ตัวอย่าง
5.	สำนักงานโยธาธิการและผังเมืองจังหวัดชลบุรี	1 ตัวอย่าง
6.	สำนักงานป้องกันและบรรเทาสาธารณภัยจังหวัดชลบุรี	1 ตัวอย่าง
7.	ที่ว่าการอำเภอศรีราชา	1 ตัวอย่าง
8.	ที่ว่าการอำเภอปลวกแดง	1 ตัวอย่าง
9.	องค์การบริหารส่วนตำบลบ่อวิน	1 ตัวอย่าง
10.	องค์การบริหารส่วนตำบลเขาหินทราย	1 ตัวอย่าง
11.	เทศบาลนครเจ้าพระยาสุรศักดิ์	1 ตัวอย่าง
12.	องค์การบริหารส่วนตำบลมาบยางพร	1 ตัวอย่าง
13.	องค์การบริหารส่วนตำบลปลวกแดง	1 ตัวอย่าง
14.	องค์การบริหารส่วนตำบลตาสิทธิ์	1 ตัวอย่าง
15.	สำนักงานสาธารณสุขอำเภอศรีราชา	1 ตัวอย่าง
16.	โรงพยาบาลส่งเสริมสุขภาพตำบลบ้านเขาหิน	1 ตัวอย่าง
17.	โรงพยาบาลส่งเสริมสุขภาพตำบลเฉลิมพระเกียรติ 60 พรรษา นวมินทราชินี	1 ตัวอย่าง
18.	โรงพยาบาลส่งเสริมสุขภาพตำบลบ้านห้วยปราบ	1 ตัวอย่าง
19.	โรงพยาบาลส่งเสริมสุขภาพตำบลบ้านหุบบอน	1 ตัวอย่าง
20.	โครงการชลประทานชลบุรี	1 ตัวอย่าง
21.	สำนักงานแขวงทางหลวงชลบุรีที่ 2	1 ตัวอย่าง
22.	สำนักงานแขวงทางหลวงชนบทชลบุรี	1 ตัวอย่าง
23.	สำนักงานเกษตรอำเภอศรีราชา	1 ตัวอย่าง
24.	โรงเรียนพนัสสัต์จัน	1 ตัวอย่าง
25.	โรงเรียนบ้านพนัสสัต์จันนอก	1 ตัวอย่าง
26.	โรงเรียนบ้านเขาหิน	1 ตัวอย่าง
27.	โรงเรียนบ้านสุรศักดิ์	1 ตัวอย่าง
28.	โรงเรียนบ้านห้วยปราบ	1 ตัวอย่าง
29.	วัดพนัสสัต์จัน	1 ตัวอย่าง
30.	วัดพนัสสัต์จันนอก	1 ตัวอย่าง
31.	มัสยิดนุรุลอิสลาม	1 ตัวอย่าง
32.	วัดมาบบอน	1 ตัวอย่าง
33.	วัดห้วยปราบ	1 ตัวอย่าง
34.	วัดเขาหินลาด	1 ตัวอย่าง
35.	วัดสุรศักดิ์มนตรี	1 ตัวอย่าง
รวม		35 ตัวอย่าง

(2) วิธีการเก็บตัวอย่างข้อมูลแบบสอบถามในภาคสนาม

การสำรวจด้านสภาพเศรษฐกิจและสังคม และความคิดเห็น ได้ดำเนินการระหว่างวันที่ 6-11 ตุลาคม 2564 ทั้งนี้มีการเตรียมความพร้อมในส่วนของพนักงานสัมภาษณ์ภาคสนาม โดยที่ปรึกษาได้ทำการชี้แจงรายละเอียดของแบบสอบถาม วัตถุประสงค์และเป้าหมายในการสำรวจ ตลอดจนรายละเอียดเกี่ยวกับโครงการฯ ให้มีความรู้และความเข้าใจโครงการฯ ในระดับที่สามารถให้ข้อมูลเบื้องต้นแก่ผู้ให้สัมภาษณ์ได้อย่างไรก็ตาม การเก็บข้อมูลของพนักงานสัมภาษณ์ได้ดำเนินการภายใต้การควบคุมดูแลของผู้มีประสบการณ์ภาคสนามซึ่งทำหน้าที่ตรวจสอบ แก้ไขให้ข้อมูลมีความถูกต้องและสมบูรณ์เพียงพอที่จะนำมาแปลผล โดยการสำรวจความคิดเห็นภาคสนามจากกลุ่มตัวอย่างครัวเรือนในแต่ละชุมชน ในพื้นที่ศึกษา ในครั้งนี้ได้เลือกกลุ่มตัวอย่างครัวเรือนเพื่อเป็นตัวแทนมาศึกษา โดยใช้การเลือกกลุ่มตัวอย่างแบบการสุ่มตัวอย่างโดยอาศัยหลักความน่าจะเป็น (Probability Sampling) และใช้วิธีการสุ่มตัวอย่างแบบเป็นระบบ (Systematic Random Sampling) โดยจะกระจายการสุ่มตัวอย่างตามสัดส่วนครัวเรือนที่อาศัยอยู่ในแต่ละพื้นที่ โดยให้ครอบคลุมตำบลหลักในพื้นที่ศึกษาโดยจะกระจายการสุ่มตัวอย่างตามสัดส่วนครัวเรือนที่อาศัยอยู่ในแต่ละพื้นที่ โดยให้ครอบคลุมตำบลหลักในพื้นที่ศึกษา โดยมีขั้นตอนดังนี้

ขั้นตอนที่ 1: จำแนกครัวเรือนที่อาศัยอยู่โดยรอบโครงการฯ ภายในพื้นที่ศึกษา จากที่ตั้งโครงการฯ

ขั้นตอนที่ 2: ทำการสุ่มตัวอย่างครัวเรือนรายตำบล โดยทำการเก็บรวบรวมข้อมูลจากผู้แทนครัวเรือน ครัวเรือนละ 1 ราย โดยคำนึงถึงการกระจายของกลุ่มตัวอย่างให้สม่ำเสมอ จากนั้นจะทำการเก็บรวบรวมข้อมูลให้ได้ขนาดของจำนวนตัวอย่างครัวเรือนในแต่ละตำบลตามสัดส่วนจำนวนประชากร โดยมีวิธีการดังนี้

(ก) การสุ่มตัวอย่างครัวเรือนจะต้องสุ่มตัวอย่างครัวเรือนในตำบลที่ได้กำหนดไว้ และจำนวนตัวอย่างขั้นต่ำต้องเป็นไปตามที่ได้คำนวณตามสัดส่วนของชุมชนนั้นๆ

(ข) การเลือกพื้นที่เป้าหมายเบื้องต้นเพื่อสุ่มตัวอย่าง จะเลือกพื้นที่ที่มีจำนวนครัวเรือนหนาแน่นเป็นหลัก โดยพิจารณาจากแผนที่และการสำรวจเบื้องต้น และกำหนดให้สุ่มตัวอย่างกระจายอย่างทั่วถึงในพื้นที่นั้นๆ หากชุมชนที่ทำการสำรวจมีพื้นที่ที่มีจำนวนครัวเรือนหนาแน่นอื่นๆ จะทำการสำรวจให้ครอบคลุมทุกๆ พื้นที่ในชุมชนนั้นๆ ด้วยเพื่อให้เกิดการกระจายของตัวอย่างและให้เป็นตัวแทนที่ครอบคลุมทั้งตำบล

(ค) การเลือกครัวเรือนเป้าหมายเพื่อสุ่มตัวอย่าง จะไม่กำหนดว่าจะป็นหน่วยใด หรือครัวเรือนใด ทุกๆ ครัวเรือนมีโอกาสที่จะถูกเลือกเช่นเดียวกัน แต่จะสุ่มตัวอย่างตามความเหมาะสมของสถานการณ์ที่เกิดขึ้นในการสำรวจ เช่น ร้านค้า หรือบ้านเรือนที่สะดวกให้เข้าสัมภาษณ์และยินดีที่จะให้ความคิดเห็น แต่มีข้อกำหนดเบื้องต้นในการสุ่มตัวอย่าง โดยต้องทำการสุ่มตัวอย่างให้ครอบคลุมทั้งพื้นที่เป้าหมาย และต้องไม่มีการเลือกตัวอย่างจากความรู้สึกและอคติส่วนตัว (Bias) เช่น การเลือกสุ่มตัวอย่างเพื่อทำการสัมภาษณ์เฉพาะเพศชาย หรือช่วงอายุใดอายุหนึ่ง เป็นต้น

(ง) การตรวจสอบตัวอย่างครัวเรือนเป้าหมายเบื้องต้น เพื่อให้เป็นตัวแทนที่ดีของกลุ่มตัวอย่างครัวเรือน จะกำหนดให้พนักงานสัมภาษณ์สอบถามผู้ให้สัมภาษณ์ว่าเป็นผู้ที่อยู่อาศัยในพื้นที่เป้าหมายหรือไม่ หากเป็นผู้ที่อาศัยในพื้นที่จริงจะดำเนินการสัมภาษณ์ในขั้นตอนต่อไป

(3) เครื่องมือที่ใช้ในการสำรวจสภาพสังคม-เศรษฐกิจ

การสำรวจด้านสภาพ เศรษฐกิจ สังคมในแต่ละชุมชนใช้วิธีการเข้าพบเป็นรายครัวเรือนโดยใช้แบบสัมภาษณ์เป็นเครื่องมือ ทั้งนี้ แบบสัมภาษณ์ที่ใช้มีโครงสร้างแน่นอนชัดเจน คำถามมีลักษณะเป็นคำถามปลายปิดและคำถามปลายเปิด โดยแบ่งแบบสอบถามออกเป็น 3 ประเภท คือ หน่วยงานต่างๆ ที่เกี่ยวข้อง ผู้นำชุมชน และครัวเรือน แสดงดังเอกสารแนบ 1 มีรายละเอียดดังนี้

1) แบบสัมภาษณ์สำหรับหน่วยงานต่างๆ ที่เกี่ยวข้อง

- ข้อมูลทั่วไปของผู้ให้สัมภาษณ์
- ข้อมูลด้านสภาพแวดล้อมในปัจจุบันของหน่วยงาน/ชุมชน/พื้นที่รับผิดชอบในพื้นที่
- การรับทราบข้อมูล/ข่าวสาร และการมีส่วนร่วมกิจกรรมของโครงการ
- ผลกระทบและทัศนคติต่อการดำเนินงานของโครงการ
- ความเชื่อมั่น และความคิดเห็นต่อโครงการ

2) แบบสัมภาษณ์สำหรับผู้นำชุมชน

- ข้อมูลทั่วไปของผู้ให้สัมภาษณ์
- สภาพเศรษฐกิจ สังคมของชุมชน
- ข้อมูลด้านสาธารณสุขและสาธารณสุขปศุสัตว์ของพื้นที่
- ข้อมูลด้านสภาพแวดล้อมในปัจจุบันของชุมชน
- การรับทราบข้อมูล/ข่าวสาร และการมีส่วนร่วมกิจกรรมของโครงการ
- ผลกระทบและทัศนคติต่อการดำเนินงานของโครงการ
- ความเชื่อมั่น และความคิดเห็นต่อโครงการ

3) แบบสัมภาษณ์สำหรับครัวเรือน

- ข้อมูลทั่วไปของผู้ให้สัมภาษณ์
- ข้อมูลด้านสภาพเศรษฐกิจของครัวเรือน
- ข้อมูลด้านสุขภาพอนามัยและสาธารณสุขปศุสัตว์
- ข้อมูลด้านสภาพแวดล้อมในปัจจุบันของชุมชน
- การรับทราบข้อมูล/ข่าวสาร และการมีส่วนร่วมกิจกรรมของโครงการ
- ผลกระทบและทัศนคติต่อการดำเนินงานของโครงการ
- ความเชื่อมั่น และความคิดเห็นต่อโครงการ

5. การวิเคราะห์ข้อมูล

ข้อมูลที่ได้จากการสัมภาษณ์โดยใช้แบบสอบถาม จะถูกนำมาวิเคราะห์ และประมวลผลการศึกษา โดยการวิเคราะห์ข้อมูลจะใช้โปรแกรมสำเร็จรูปทางสถิติ (Statistics Package for the Social Sciences) ซึ่งมีขั้นตอนโดยจัดเตรียมคู่มือการลงรหัสเพื่อเปลี่ยนข้อมูลจากแบบสอบถามเป็นรหัสสำหรับการบันทึกข้อมูล ก่อนที่จะทำการลงรหัสนั้นได้ทำการตรวจสอบความถูกต้องของข้อมูลแบบสอบถามให้ถูกต้อง เมื่อได้ทำการแปลผล และจัดทำตารางแสดงข้อมูลเป็นรูปแบบตารางแจกแจงความถี่ ร้อยละ โดยนำเสนอผลการสำรวจความคิดเห็นแยกเป็นระดับหน่วยงานต่างๆ ที่เกี่ยวข้อง ผู้นำชุมชน และครัวเรือน พร้อมทั้งบรรยายสรุปผลการสำรวจความคิดเห็นเป็นร้อยละ แยกตามกลุ่มเป้าหมายตามที่กล่าวข้างต้น

6. การแปลผลข้อมูล

1) การแปลผลโดยใช้ค่าร้อยละ

วิธีการโดยหาความถี่ (จำนวน) ในแต่ละคำตอบ แล้วแปลความถี่เหล่านั้นให้อยู่ในรูปร้อยละ ข้อมูลที่ใช้การวิเคราะห์ลักษณะนี้เป็นแบบสอบถามปลายปิด มีลักษณะให้เลือกตอบ

2) การแปลผลแบบมาตราส่วนประมาณค่า

คำถามเพื่อต้องการทราบความคิดเห็นที่มีลักษณะคำถามเป็นแบบมาตราส่วนประมาณค่าของ ลิเคิร์ท (Likert Scale) และใช้การวัดข้อมูลประเภทอันตรภาคชั้น (Interval Scale) ได้ทำการหาค่าเฉลี่ยคะแนนความคิดเห็น โดยกำหนดคะแนนแทนน้ำหนักให้แต่ละช่วงของระดับความคิดเห็นแล้วคำนวณค่าเฉลี่ยจากนั้นนำค่าเฉลี่ยที่ได้ไปเทียบกับเกณฑ์การแปลความหมาย ซึ่งการหาค่าเฉลี่ยโดยทั่วไปก็มักจะใช้ผลรวมของผลคูณระหว่างค่าน้ำหนักของแต่ละระดับกับค่าความถี่ในระดับนั้น แล้วหารด้วยความถี่ทั้งหมด การแปลความหมายคะแนนเฉลี่ยในแต่ละระดับใช้เกณฑ์ในการแปลความหมายคะแนนตามเกณฑ์ของเบสท์ (Best 1981:179-187) โดยมีหลักเกณฑ์การให้คะแนน ดังนี้

การประเมินระดับความพึงพอใจ มีเกณฑ์การให้คะแนน ดังนี้

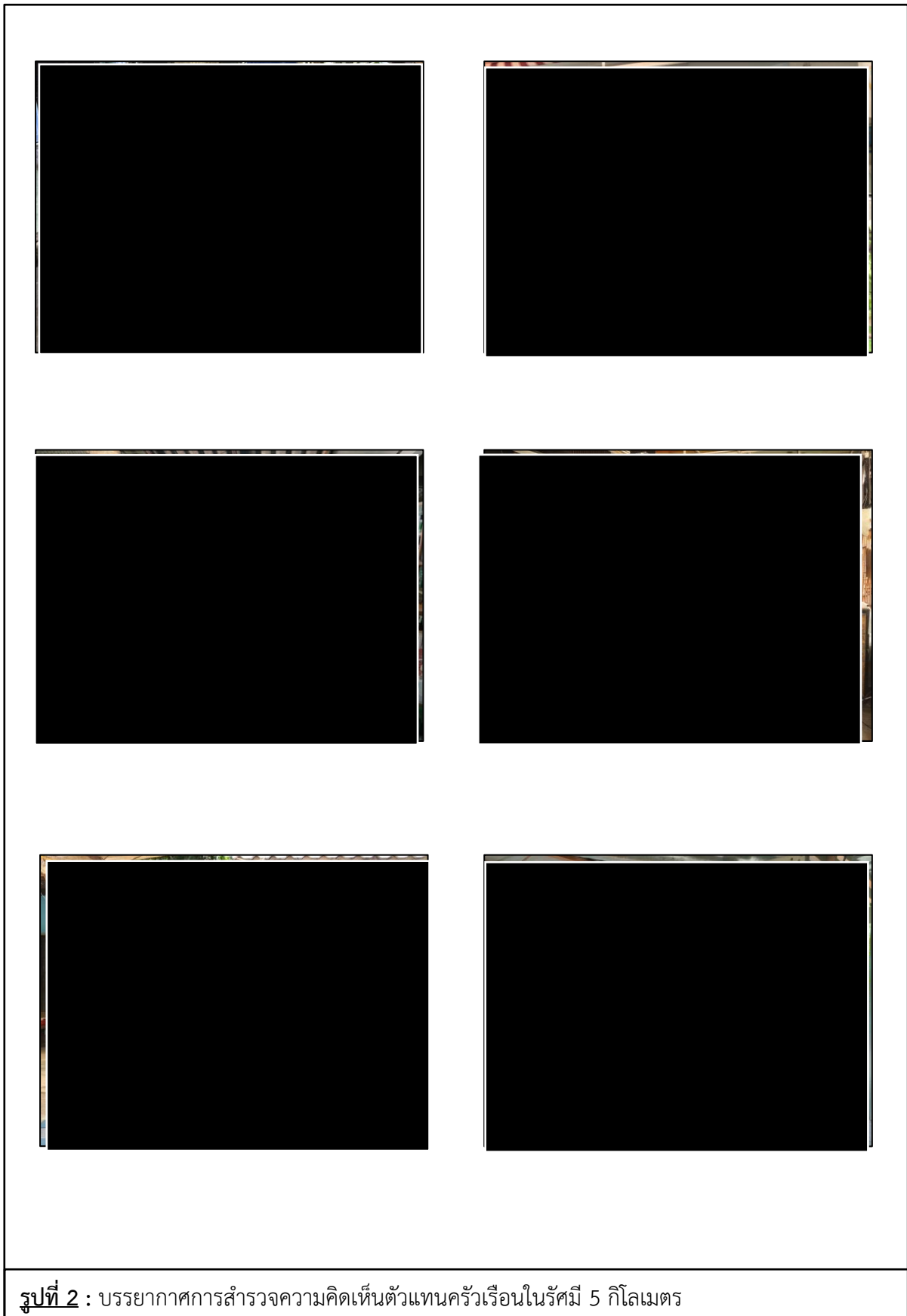
ระดับมากที่สุด	ให้	5	คะแนน
ระดับมาก	ให้	4	คะแนน
ระดับปานกลาง	ให้	3	คะแนน
ระดับน้อย	ให้	2	คะแนน
ระดับน้อยที่สุด	ให้	1	คะแนน

การแปลความหมายคะแนนเฉลี่ย ดังนี้

คะแนนเฉลี่ย 4.51 - 5.00	หมายถึง มากที่สุด
คะแนนเฉลี่ย 3.51 - 4.50	หมายถึง มาก
คะแนนเฉลี่ย 2.51 - 3.50	หมายถึง ปานกลาง
คะแนนเฉลี่ย 1.51 - 2.50	หมายถึง น้อย
คะแนนเฉลี่ย 1.00 - 1.50	หมายถึง น้อยที่สุด

7. ผลการสำรวจสภาพเศรษฐกิจ-สังคม

ผลการศึกษาสภาพเศรษฐกิจ สังคม และความคิดเห็นรายครัวเรือน โดยทั่วไปของพื้นที่ศึกษาจากตัวแทนหน่วยงานต่างๆ ผู้นำชุมชน และตัวแทนประชาชน บรรยายการสำรวจความคิดเห็น แสดงดังรูปที่ 2 และรูปที่ 3 สรุปผลการสำรวจความคิดเห็นได้ดังนี้





รูปที่ 3 : บรรยากาศการสำรวจความคิดเห็นผู้นำชุมชนในรัศมี 5 กิโลเมตร

(1) ผลการสำรวจความคิดเห็นของกลุ่มหน่วยงานราชการที่เกี่ยวข้อง

โครงการได้ทำการสัมภาษณ์ตัวแทนหน่วยงานราชการในพื้นที่ศึกษา ประกอบด้วย หน่วยงานปกครองส่วนท้องถิ่น หน่วยงานด้านสาธารณสุข สถาบันการศึกษา และศาสนสถาน โดยทำการสัมภาษณ์ตัวแทนหน่วยงาน จำนวน 23 ตัวอย่าง (แสดงรายละเอียดของกลุ่มตัวอย่างอ้างอิงถึง ตารางที่ 2) และผลการสำรวจความคิดเห็น แสดงดังเอกสารแนบ 2 และสามารถสรุปรายละเอียดของผลการศึกษาได้ดังนี้

ตารางที่ 2 แสดงจำนวนตัวอย่างของกลุ่มหน่วยงานราชการ

ลำดับ	ชื่อหน่วยงานราชการ และศาสนสถาน	ตำแหน่ง
1.		นักจัดการทั่วไป
2.		นักวิชาการอุตสาหกรรม
3.		นักวิชาการสิ่งแวดล้อมชำนาญการ
4.		นักวิชาการเกษตร
5.		ผู้ช่วยนายช่างโยธา
6.		หัวหน้างานป้องกัน
7.		นักวิชาการสุขาภิบาล
1.		นักจัดการทั่วไป
8.		พัฒนาชุมชนปฏิบัติการ
9.		นักพัฒนาชุมชนชำนาญการ
10.		นักพัฒนาชุมชนชำนาญการ
11.		นักสังคมสงเคราะห์
12.		พัฒนาชุมชนปฏิบัติการ
13.		นักจัดการงานทั่วไปชำนาญการ
14.		พัฒนาชุมชนปฏิบัติการ
15.		เจ้าหน้าที่สาธารณสุข
16.		ผู้อำนวยการ
17.		ผู้อำนวยการ
18.		เจ้าหน้าที่สาธารณสุข
19.		พยาบาลวิชาชีพ
20.		วิศวกรชลประทานชำนาญการ
21.		หัวหน้างานวางแผน
22.		หัวหน้าวิศวกรรม

ตารางที่ 2 แสดงจำนวนตัวอย่างของกลุ่มหน่วยงานราชการ (ต่อ)

ลำดับ	ชื่อหน่วยงานราชการ และศาสนสถาน	ตำแหน่ง
23.		เจ้าพนักงานการเกษตรชำนาญงาน
24		ครูชำนาญการ
25		ผู้อำนวยการ
26		ผู้อำนวยการ
27		ผู้อำนวยการ
28		ครูชำนาญการ
29		เจ้าอาวาส
30		เจ้าอาวาส
31		โต๊ะอิหม่าม
32		เจ้าอาวาส
33		เจ้าอาวาส
34		เจ้าอาวาส
35		เจ้าอาวาส
		35 ตัวอย่าง

ที่มา : รวบรวมโดยบริษัท เอแอลเอส แลบบอราทอรี กรุ๊ป (ประเทศไทย) จำกัด, 2564

1) ข้อมูลทั่วไป

ผู้ให้สัมภาษณ์เป็นเพศหญิง ร้อยละ 62.9 และเป็นเพศชาย ร้อยละ 37.1 โดยมีอายุอยู่ระหว่าง 41-50 ปี ร้อยละ 57.1 รองลงมามีอายุอยู่ระหว่าง 31-40 ปี ร้อยละ 28.6 เมื่อสอบถามถึงด้านการศึกษ พบว่า ผู้ให้สัมภาษณ์มีระดับการศึกษาอยู่ในระดับปริญญาตรี ร้อยละ 42.9 รองลงมามีการศึกษาในระดับสูงกว่าปริญญาตรี ร้อยละ 17.1 ซึ่งผู้ให้สัมภาษณ์ส่วนใหญ่เป็นผู้ได้รับมอบหมายจากหน่วยงาน ร้อยละ 54.3 รองลงมาเป็นตำแหน่งเจ้าอาวาส/รองเจ้าอาวาส/พระผู้ช่วย ร้อยละ 20.0 โดยผู้ให้สัมภาษณ์ส่วนใหญ่มีระยะเวลาในการดำรงตำแหน่งระหว่าง 6-10 ปี ร้อยละ 37.1 รองลงมาดำรงตำแหน่งระหว่าง 1-5 ปี ร้อยละ 28.6 ระหว่าง 16-20 ปี ร้อยละ 17.1 และมากกว่า 20 ปีขึ้นไป ร้อยละ 8.6 เมื่อสอบถามถึงจำนวนบุคลากรในหน่วยงาน พบว่า ผู้ให้สัมภาษณ์ส่วนใหญ่มีบุคลากรในหน่วยงานน้อยกว่า 20 คน ร้อยละ 54.3 รองลงมามีบุคลากรระหว่าง 21-30 คน ร้อยละ 25.7

เมื่อสอบถามถึงภูมิลำเนาของผู้ให้สัมภาษณ์ส่วนใหญ่ ร้อยละ 65.7 ระบุว่าอยู่ที่นั่นมาตั้งแต่เกิด รองลงมาย้ายมาจากที่อื่น ร้อยละ 34.3 ซึ่งส่วนใหญ่ย้ายมาจากจังหวัดในภาคกลาง ร้อยละ 66.7 โดยมีระยะเวลาอาศัยอยู่ในพื้นที่ระหว่าง 11-15 ปี ร้อยละ 75.0 และระหว่าง 6-10 ปี ร้อยละ 25.0

2) สภาพแวดล้อมในปัจจุบัน

ผลจากการสัมภาษณ์ถึงสภาพสิ่งแวดล้อมในปัจจุบัน พบว่า ผู้ให้สัมภาษณ์ระบุว่าในระยะ 1 ปีที่ผ่านมาสภาพสิ่งแวดล้อมในชุมชนที่อาศัยมีการเปลี่ยนแปลงไปจากเดิมปานกลาง ร้อยละ 34.3 รองลงมาสภาพสิ่งแวดล้อมมีการเปลี่ยนแปลงไปจากเดิมเล็กน้อย ร้อยละ 28.6 สภาพสิ่งแวดล้อมไม่มีการเปลี่ยนแปลงไปจากเดิม ร้อยละ 25.7 ส่วนผู้ที่ระบุว่าชุมชนมีการเปลี่ยนแปลงโดยส่วนใหญ่ 3 อันดับแรก พบว่าเนื่องจากสภาพอากาศมีการเปลี่ยนแปลงตามธรรมชาติ ร้อยละ 50.0 รองลงมาที่มีการย้ายถิ่นเข้ามาของแรงงานต่างถิ่นมากขึ้น ร้อยละ 34.6 และมีการก่อสร้างเพิ่มขึ้นมาก เช่น ถนน บ้านเรือน โรงงาน ร้อยละ 15.4

ผลกระทบด้านสิ่งแวดล้อม

สำหรับปัญหาความเดือดร้อน/ความรำคาญด้านสิ่งแวดล้อมในชุมชนที่ได้รับในปัจจุบัน ดังแสดงในตารางที่ 3 โดยสามารถสรุปปัญหาได้ 3 อันดับแรก ดังนี้

- **อันดับ 1 ปัญหาฝุ่นละออง** พบว่า เป็นปัญหาที่ได้รับมากที่สุด ร้อยละ 60.0 ซึ่งระดับของผลกระทบที่ได้รับส่วนใหญ่อยู่ในระดับปานกลาง ร้อยละ 61.9 รองลงมาในระดับน้อย ร้อยละ 38.1 สาเหตุของผลกระทบส่วนใหญ่ระบุว่าเกิดจากการจราจร ร้อยละ 52.4 รองลงมาจากการก่อสร้าง ร้อยละ 33.3 และจากโรงงาน ร้อยละ 14.3
- **อันดับ 2 ปัญหาเสียงดัง** พบว่า เป็นปัญหาที่ได้รับรองลงมา ร้อยละ 34.3 มีระดับของผลกระทบที่ได้รับส่วนใหญ่อยู่ในระดับปานกลาง ร้อยละ 75.0 และระดับน้อย ร้อยละ 25.0 โดยสาเหตุของผลกระทบส่วนใหญ่ระบุว่าเกิดจากการจราจร ร้อยละ 75.0 และจากการก่อสร้าง ร้อยละ 25.0
- **อันดับ 3 ปัญหาควัน/เขม่า** พบว่า เป็นปัญหาที่ได้รับ ร้อยละ 51.4 ซึ่งมีระดับของผลกระทบที่ได้รับส่วนใหญ่อยู่ในระดับปานกลาง ร้อยละ 61.1 และระดับน้อย ร้อยละ 38.9 โดยสาเหตุของผลกระทบส่วนใหญ่ระบุว่าเกิดจากการจราจร ร้อยละ 66.7 และจากโรงงานข้างเคียง ร้อยละ 33.3

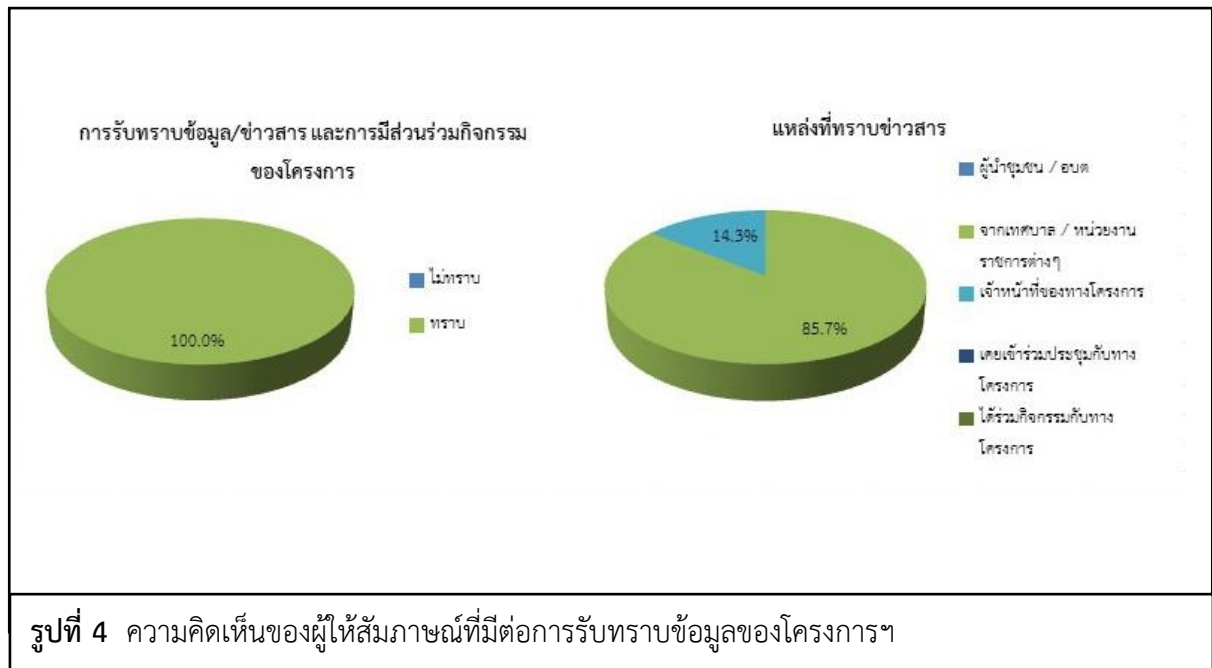
ตารางที่ 3 ความคิดเห็นของผู้ให้สัมภาษณ์ต่อปัญหาความเดือดร้อน/ความรำคาญด้านสิ่งแวดล้อมที่ได้รับในปัจจุบัน

ผลกระทบ	ไม่มี (ร้อยละ)	มี (ร้อยละ)	ระดับผลกระทบ (ร้อยละ)			สาเหตุของผลกระทบ
			น้อย	ปานกลาง	มาก	
1. มลพิษทางอากาศ						
1.1 ฝุ่นละออง	40.0	60.0	38.1	61.9	0.0	- การจราจร (52.4%) - โรงงาน (14.3%) - การก่อสร้าง (33.3%)
1.2. คว้น/ เขม่า	71.4	28.6	20.0	80.0	0.0	- การจราจร (70.0%) - โรงงาน (30.0%)
2. กลิ่นเหม็น	82.9	17.1	33.3	66.7	0.0	- โรงงาน (66.7%) - ชุมชน (33.3%)
3. เสียงดัง	65.7	34.3	25.0	75.0	0.0	- การจราจร (75.0%) - การก่อสร้าง (25.0%)
4. ขยะมูลฝอย	88.6	11.4	100.0	0.0	0.0	- ชุมชน (100.0%)
5. น้ำเสีย	85.7	14.3	60.0	40.0	0.0	- ชุมชน (80.0%) - โรงงาน (20.0%)

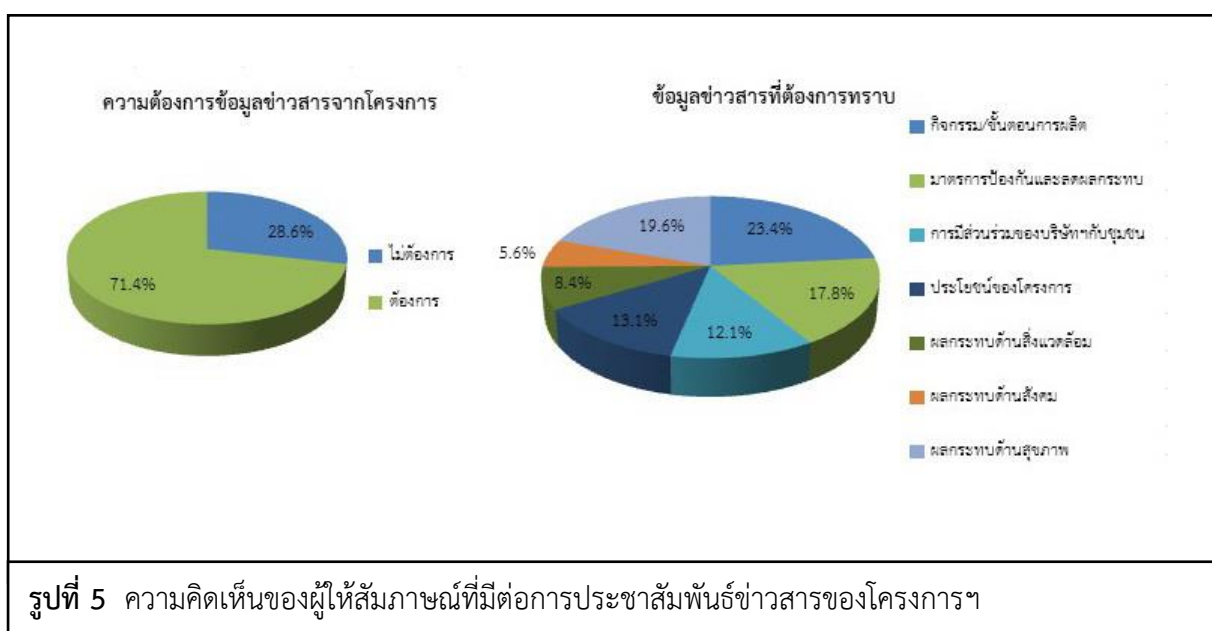
ที่มา : รวบรวมโดยบริษัท เอแอลเอส แลบบอราทอรี กรุ๊ป (ประเทศไทย) จำกัด, 2564

3) การรับทราบข้อมูล/ข่าวสาร และการมีส่วนร่วมกิจกรรมของโครงการ

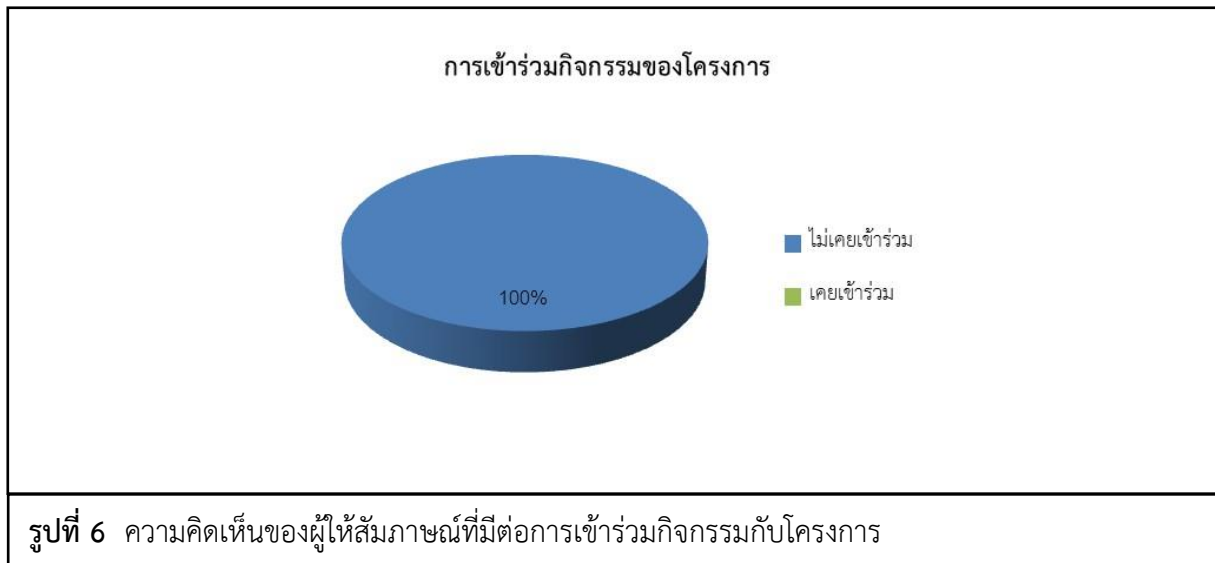
ความคิดเห็นเกี่ยวกับโครงการสวนอุตสาหกรรมโรจนะชลบุรี (บ่อวิน) พบว่า ผู้ให้สัมภาษณ์ทั้งหมดทราบ/รู้จักโครงการ ร้อยละ 100.0 ระบุว่าทราบนั้นโดย 3 อันดับแรก ทราบจากเทศบาล/อบต./หน่วยงานราชการต่างๆ ร้อยละ 85.7 รองลงมาเจ้าหน้าที่ของทางโครงการ ร้อยละ 14.3 โดยมีรายละเอียดดังรูปที่ 4



สำหรับข้อมูลการประชาสัมพันธ์ข่าวสารของโครงการ พบว่า ผู้ให้สัมภาษณ์ส่วนใหญ่ต้องการรับทราบข้อมูล/ข่าวสารเกี่ยวกับโครงการ ร้อยละ 71.4 ทั้งนี้ข้อมูล que ผู้ให้สัมภาษณ์ต้องการให้มีการประชาสัมพันธ์เพิ่มเติมโดย 3 อันดับแรก ต้องการทราบข้อมูลเกี่ยวกับผลกระทบด้านสิ่งแวดล้อม ร้อยละ 26.2 รองลงมาต้องการทราบผลกระทบด้านสุขภาพ ร้อยละ 22.6 และต้องการทราบมาตรการป้องกันและลดผลกระทบ ร้อยละ 17.9 ส่วนผู้ให้สัมภาษณ์ที่ไม่ต้องการรับทราบข้อมูล/ข่าวสารโครงการฯ ร้อยละ 28.6 โดยมีรายละเอียดดัง **รูปที่ 5**



สำหรับกิจกรรมที่โครงการจัดขึ้น พบว่าผู้ให้สัมภาษณ์ไม่สามารถระบุกิจกรรมที่โครงการจัดขึ้นได้ ร้อยละ 85.7 รองลงมาสามารถระบุกิจกรรมที่โครงการจัดขึ้นได้ ร้อยละ 14.3 เมื่อสอบถามถึงการเข้าร่วมกิจกรรมกับทางโครงการ ผู้ให้สัมภาษณ์ทั้งหมดระบุว่าไม่เคยเข้าร่วมกิจกรรมกับโครงการ ร้อยละ 100.0 โดยผู้ให้สัมภาษณ์ที่ระบุว่าไม่เคยเข้าร่วม เนื่องจากสถานการณ์โรคระบาดโควิด-19 ไม่สะดวกในการร่วมกิจกรรม โดยมีรายละเอียดดัง **รูปที่ 6**



เมื่อสอบถามถึงการรู้จักกิจกรรมที่โครงการ จัดขึ้น ซึ่งมีรายละเอียด **ดังตารางที่ 4** โดยสามารถสรุปได้ดังนี้

-ช่วยเหลืองานด้านการศึกษา เช่น ทุนการศึกษา พัฒนาโรงเรียน มอบอุปกรณ์การศึกษา พบว่า ผู้ให้สัมภาษณ์ส่วนใหญ่ไม่รู้จักกิจกรรม ร้อยละ 68.6 รองลงมารู้จักกิจกรรม ร้อยละ 31.4 ซึ่งผู้ให้สัมภาษณ์ทั้งหมดต้องการให้ดำเนินการต่อเนื่อง

-ช่วยเหลือด้านศาสนาและวัฒนธรรม เช่น ทานุบำรุง ศาสนสถาน ทอดผ้าป่า ทอดกฐินพบว่า ผู้ให้สัมภาษณ์ส่วนใหญ่ไม่รู้จักกิจกรรม ร้อยละ 71.4 รองลงมารู้จักกิจกรรม ร้อยละ 28.6 ซึ่งผู้ให้สัมภาษณ์ทั้งหมดต้องการให้ดำเนินการต่อเนื่อง

-ช่วยเหลืองานด้านองค์กรการกุศล เช่น กิจกรรมรับบริจาคโลหิต บริจาคสิ่งของช่วยเหลือภัยพิบัติต่างๆ พบว่า ผู้ให้สัมภาษณ์ส่วนใหญ่ไม่รู้จักกิจกรรม ร้อยละ 65.7 รองลงมารู้จักกิจกรรม ร้อยละ 34.3 ซึ่งผู้ให้สัมภาษณ์ทั้งหมดต้องการให้ดำเนินการต่อเนื่อง

-ช่วยเหลือด้านคุณภาพชีวิต เช่น สนับสนุนอาชีพชุมชน รับแรงงานท้องถิ่น สนับสนุนน้ำดื่มน้ำใช้ พบว่า ผู้ให้สัมภาษณ์ส่วนใหญ่ไม่รู้จักกิจกรรม ร้อยละ 54.3 รองลงมารู้จักกิจกรรม

ร้อยละ 45.7 ซึ่งผู้ให้สัมภาษณ์ทั้งหมดต้องการให้ดำเนินการต่อเนื่อง

-ช่วยเหลืองานด้านสาธารณสุขประโยชน์ เช่น ปลุกต้นไม้ ปล่อยพันธุ์-สัตว์น้ำ กิจกรรมด้านความสะอาด พบว่า ผู้ให้สัมภาษณ์ส่วนใหญ่ไม่รู้จักรักกิจกรรม ร้อยละ 85.7 รองลงมา รู้จักรักกิจกรรม ร้อยละ 14.3 ซึ่งผู้ให้สัมภาษณ์ทั้งหมดต้องการให้ดำเนินการต่อเนื่อง

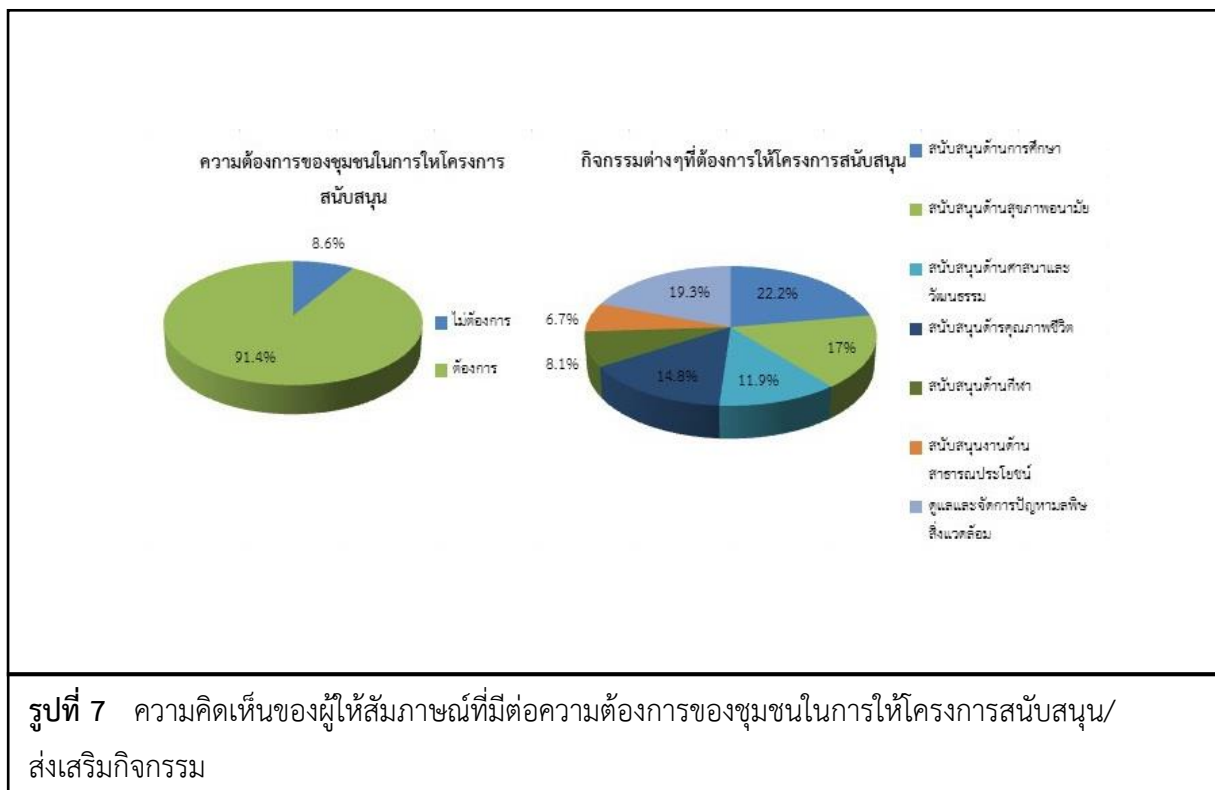
-การจัดการด้านสิ่งแวดล้อม เช่น กลิ่นเหม็น ฝุ่นละออง ขยะ น้ำเสีย พบว่า ผู้ให้สัมภาษณ์ส่วนใหญ่ไม่รู้จักรักกิจกรรม ร้อยละ 62.9 รองลงมา รู้จักรักกิจกรรม ร้อยละ 37.1 ซึ่งผู้ให้สัมภาษณ์ทั้งหมดต้องการให้ดำเนินการต่อเนื่อง

ตารางที่ 4 ความเห็นของผู้ให้สัมภาษณ์ต่อการรู้จักกิจกรรมที่โครงการฯ จัดขึ้น

กิจกรรมที่โครงการฯ จัดขึ้น	การรู้จัก		ความต้องการให้ดำเนินการต่อเนื่อง	
	ไม่รู้จัก	รู้จัก	ไม่ต้องการ	ต้องการ
1.ช่วยเหลืองานด้านการศึกษา เช่น ทุนการศึกษา พัฒนาโรงเรียน มอบอุปกรณ์การศึกษา	68.6	31.4	0.0	100.0
2.ช่วยเหลือด้านศาสนาและวัฒนธรรม เช่น ทานุบำรุง ศาสนสถาน ทอดผ้าป่า ทอดกฐิน	71.4	28.6	0.0	100.0
3.ช่วยเหลืองานด้านองค์กรการกุศล เช่น กิจกรรมรับบริจาคโลหิต บริจาคสิ่งของช่วยเหลือภัยพิบัติต่างๆ	65.7	34.3	0.0	100.0
4.ช่วยเหลือด้านคุณภาพชีวิต เช่น สนับสนุนอาชีพชุมชน รับแรงงานท้องถิ่น สนับสนุนน้ำดื่มมาใช้	54.3	45.7	0.0	100.0
5.ช่วยเหลืองานด้านสาธารณสุขประโยชน์ เช่น ปลุกต้นไม้ ปล่อยพันธุ์-สัตว์น้ำ กิจกรรมด้านความสะอาด	85.7	14.3	0.0	100.0
6.การจัดการด้านสิ่งแวดล้อม เช่น กลิ่นเหม็น ฝุ่นละออง ขยะ น้ำเสีย	62.9	37.1	0.0	100.0

ที่มา : รวบรวมโดยบริษัท เอแอลเอส แลบบอราทอรี กรุ๊ป (ประเทศไทย) จำกัด, 2564

ผู้ให้สัมภาษณ์ส่วนใหญ่ระบุว่าหากทางโครงการฯ จัดกิจกรรมร่วมกับชุมชนยินดีเข้าร่วมกิจกรรม ร้อยละ 57.1 รองลงมาไม่ยินดี ร้อยละ 42.9 สำหรับความต้องการของชุมชนในการให้โครงการสนับสนุน/ส่งเสริมกิจกรรม พบว่า ผู้ให้สัมภาษณ์ส่วนใหญ่ต้องการให้ทางโครงการฯ ส่งเสริมกิจกรรม ร้อยละ 91.4 โดยต้องการให้สนับสนุนด้านการศึกษา เช่น ทุนการศึกษา พัฒนาโรงเรียน มอบอุปกรณ์การศึกษา ร้อยละ 22.2 รองลงมาดูแลและจัดการปัญหามลพิษสิ่งแวดล้อม เช่น จัดการเรื่องกลิ่นเหม็น ฝุ่นละออง ขยะ น้ำเสีย ร้อยละ 19.3 สนับสนุนด้านสุขภาพอนามัยของชุมชน ร้อยละ 17.0 สนับสนุนด้านคุณภาพชีวิตและระบบสาธารณูปโภคในชุมชน เช่น สนับสนุนอาชีพชุมชน รับแรงงานท้องถิ่น สนับสนุนน้ำดื่ม น้ำใช้ ร้อยละ 14.8 สนับสนุนด้านศาสนาและวัฒนธรรม เช่น ทำนุบำรุงศาสนา ทอดผ้าป่า ร่วมกิจกรรมทางประเพณี ร้อยละ 11.9 สนับสนุนด้านกีฬา ร้อยละ 8.1 และสนับสนุนงานด้านสาธารณประโยชน์ เช่น ปลูกต้นไม้ ทำความสะอาด ปล่อยสัตว์น้ำ ร้อยละ 6.7 ส่วนผู้ให้สัมภาษณ์ที่ไม่ต้องการให้ทางโครงการฯ ส่งเสริมกิจกรรม ร้อยละ 8.6 โดยมีรายละเอียดดัง **รูปที่ 7**



4) ผลกระทบและทัศนคติต่อการดำเนินงานของโครงการ

4.1) ผลดีและผลเสียที่ได้รับจากการดำเนินการของโครงการฯ สามารถสรุปได้ดังนี้

ผลดีที่ได้รับจากการดำเนินการของโครงการฯ ผู้ให้สัมภาษณ์ได้รับผลดี จำนวน 14 ราย โดยสามารถสรุปผลดีได้ดังนี้

- มีการจ้างงาน สร้างรายได้ ลดปัญหาการว่างงาน ร้อยละ 11.4
- มีการจัดกิจกรรม จัดงบประมาณเพื่อชุมชน หน่วยงาน ในพื้นที่ ร้อยละ 8.6
- มีการพัฒนาสาธารณูปโภคต่างๆ เช่น ถนน ไฟฟ้า ไฟทาง เพิ่มมากขึ้น ร้อยละ 5.7
- ส่งเสริมด้านเศรษฐกิจภาพรวมของประเทศ ร้อยละ 5.7
- มีการประกอบอาชีพหลากหลาย เพิ่มช่องทางด้านธุรกิจมากขึ้น ร้อยละ 5.7
- ส่งเสริมเรื่องการศึกษา ส่งเสริมคนในพื้นที่เข้าทำงานมากขึ้น ร้อยละ 2.9

ผลเสียที่ได้รับจากการดำเนินการของโครงการฯ ผู้ให้สัมภาษณ์ส่วนใหญ่ไม่ได้รับผลเสีย แต่อย่างไร มีเพียงส่วนน้อยเท่านั้นที่ได้รับผลเสีย จำนวน 17 ราย โดยสามารถสรุปผลเสียได้ดังนี้

- ปัญหาสิ่งแวดล้อม มลภาวะต่างๆเพิ่มมากขึ้น ร้อยละ 17.1
- ปัญหาประชากรแฝงที่เข้ามาทำงานจากพื้นที่อื่นๆมากขึ้น ร้อยละ 11.4
- ปัญหาการจราจรที่ติดขัดมากขึ้น ร้อยละ 8.6
- ปัญหาค่าครองชีพ ราคาสินค้า มีค่าสูง ร้อยละ 8.6
- ปัญหาด้านสังคม เช่น ลักขโมย ยาเสพติด ตามมามากขึ้น ร้อยละ 2.9

4.2) ความพึงพอใจต่อการดูแลสังคมที่ผ่านมา ซึ่งมีรายละเอียดดังตารางที่ 5 โดยสามารถสรุปได้ดังนี้

■ **ด้านความปลอดภัยในกระบวนการผลิต** พบว่า ผู้ให้สัมภาษณ์มีความพึงพอใจระดับมาก ร้อยละ 45.7 รองลงมาพึงพอใจระดับปานกลาง ร้อยละ 31.4 พึงพอใจระดับมากที่สุด ร้อยละ 14.3 และพึงพอใจระดับน้อย ร้อยละ 8.6 มีค่าเฉลี่ยความพึงพอใจอยู่ในระดับมาก ($\bar{x} = 3.66$)

■ **ด้านสังคม** พบว่า ผู้ให้สัมภาษณ์มีความพึงพอใจระดับปานกลาง ร้อยละ 42.9 รองลงมาพึงพอใจระดับมาก ร้อยละ 28.6 พึงพอใจระดับมากที่สุด ร้อยละ 17.1 และพึงพอใจระดับน้อย ร้อยละ 11.4 มีค่าเฉลี่ยความพึงพอใจอยู่ในระดับมาก ($\bar{x} = 3.51$)

■ **ด้านสิ่งแวดล้อม** พบว่า ผู้ให้สัมภาษณ์มีความพึงพอใจระดับปานกลาง ร้อยละ 54.3 รองลงมาพึงพอใจระดับมาก ร้อยละ 40.0 และพึงพอใจระดับมากที่สุด ร้อยละ 5.7 มีค่าเฉลี่ยความพึงพอใจอยู่ในระดับมาก ($\bar{x} = 3.51$)

■ **ด้านกิจกรรมชุมชนสัมพันธ์/การมีส่วนร่วม** พบว่า ผู้ให้สัมภาษณ์มีความพึงพอใจระดับปานกลาง ร้อยละ 51.4 รองลงมาพึงพอใจระดับมาก ร้อยละ 28.6 และมีความพึงพอใจในระดับมากที่สุด ร้อยละ 20.0 มีค่าเฉลี่ยความพึงพอใจอยู่ในระดับมาก ($\bar{x} = 3.69$)

■ **ด้านการดูแลสุขภาพของประชาชน** พบว่า ผู้ให้สัมภาษณ์มีความพึงพอใจระดับปานกลาง ร้อยละ 42.9 รองลงมาพึงพอใจระดับน้อย ร้อยละ 31.4 พึงพอใจในระดับมาก ร้อยละ 17.1 และมีความพึงพอใจระดับมากที่สุด ร้อยละ 8.6 มีค่าเฉลี่ยความพึงพอใจอยู่ในระดับปานกลาง ($\bar{x} = 3.03$)

■ **การเปิดเผยข้อมูล** พบว่า ผู้ให้สัมภาษณ์มีความพึงพอใจระดับปานกลาง ร้อยละ 51.4 รองลงมาพึงพอใจระดับมาก ร้อยละ 25.7 และพึงพอใจระดับน้อย ร้อยละ 22.9 มีค่าเฉลี่ยความพึงพอใจอยู่ในระดับปานกลาง ($\bar{x} = 3.03$)

ตารางที่ 5 ความเห็นของผู้ให้สัมภาษณ์ต่อความพึงพอใจต่อการดูแลสังคมของโครงการ

การดูแลสังคม	ระดับความพึงพอใจ					ค่าเฉลี่ย \bar{x}	แปลผล ^{1/}
	น้อยที่สุด	น้อย	ปานกลาง	มาก	มากที่สุด		
1. ด้านความปลอดภัยในกระบวนการผลิต	0.0	8.6	31.4	45.7	14.3	3.66	มาก
2. ด้านสังคม	0.0	11.4	42.9	28.6	17.1	3.51	มาก
3. ด้านสิ่งแวดล้อม	0.0	0.0	54.3	40.0	5.7	3.51	มาก
4. ด้านกิจกรรมชุมชนสัมพันธ์/การมีส่วนร่วม	0.0	0.0	51.4	28.6	20.0	3.69	มาก
5. ด้านการดูแลสุขภาพของประชาชน	0.0	31.4	42.9	17.1	8.6	3.03	ปานกลาง
6. การเปิดเผยข้อมูล	0.0	22.9	51.4	25.7	0.0	3.03	ปานกลาง

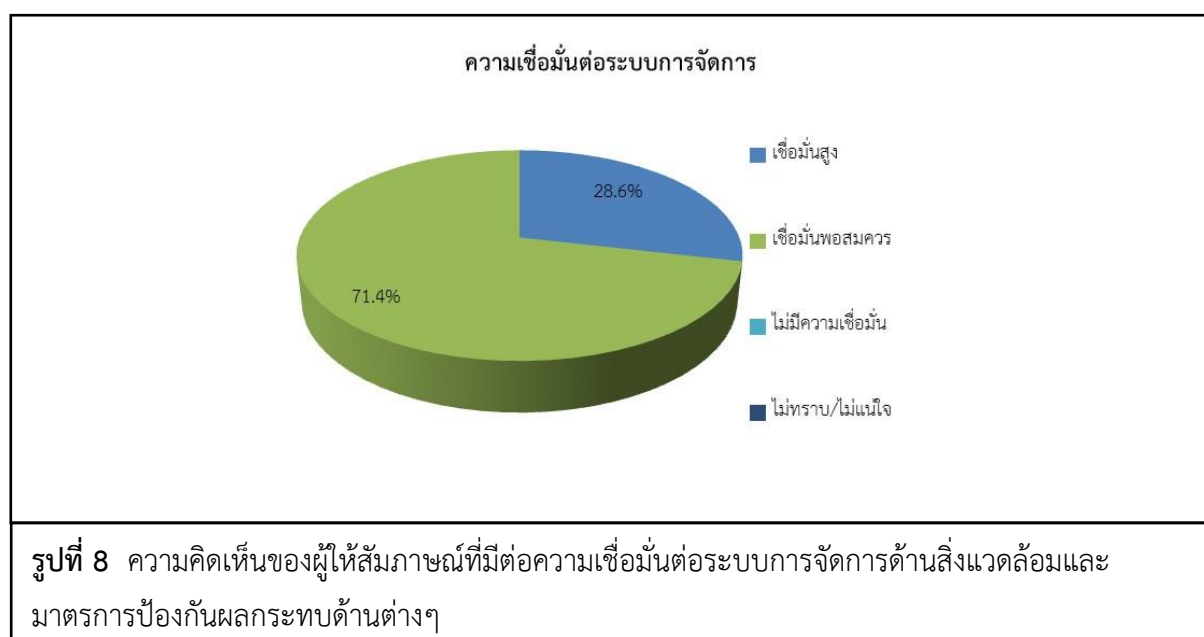
หมายเหตุ: ^{1/} การแปลผลค่าเฉลี่ย
 1.00 - 1.50 = น้อยที่สุด
 1.51 - 2.50 = น้อย
 2.51 - 3.50 = ปานกลาง
 3.51 - 4.50 = มาก
 4.51 - 5.00 = มากที่สุด

ที่มา : รวบรวมโดยบริษัท เอแอลเอส แลบบอราทอรี กรุ๊ป (ประเทศไทย) จำกัด, 2564

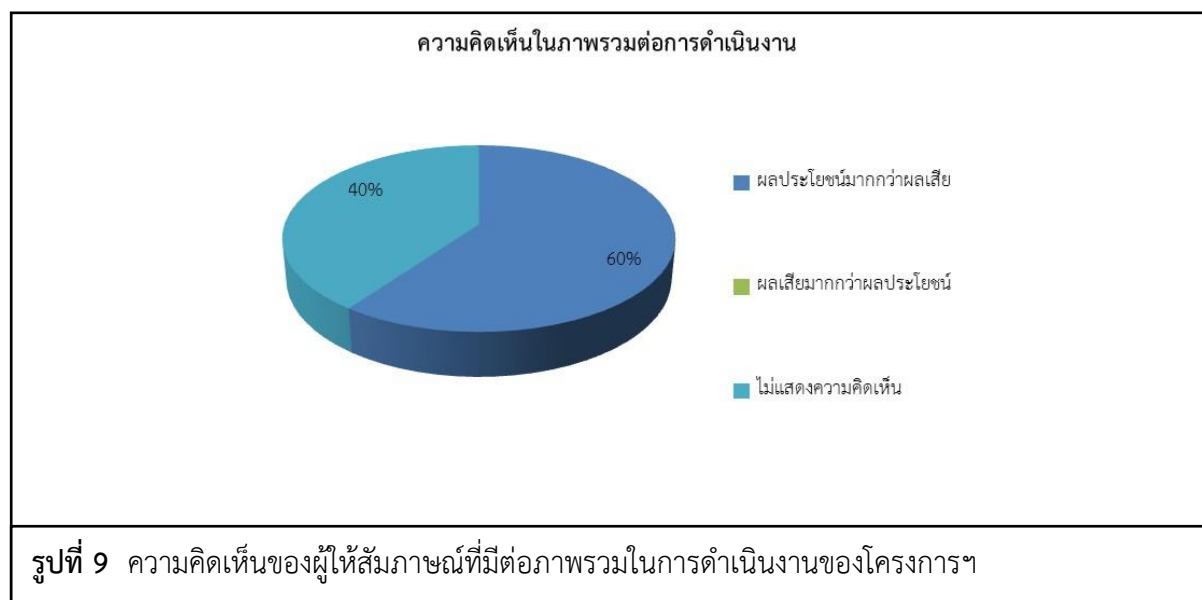
สำหรับความคิดเห็นในภาพรวมต่อความพึงพอใจของโครงการฯ พบว่า ผู้ให้สัมภาษณ์ส่วนใหญ่มีความพึงพอใจระดับมาก ร้อยละ 62.9 รองลงมามีความพึงพอใจระดับปานกลาง ร้อยละ 37.1

5) ความเชื่อมั่น และความคิดเห็นต่อโครงการสวนอุตสาหกรรมโรจนะชลบุรี (บ่อวิน)

ในด้านความเชื่อมั่นต่อระบบการจัดการด้านสิ่งแวดล้อมและมาตรการป้องกันผลกระทบด้านต่างๆของโครงการฯ พบว่าผู้ให้สัมภาษณ์ส่วนใหญ่ ระบุว่าเชื่อมั่นพอสมควร (หากมีอุบัติเหตุสามารถแก้ไขหรือควบคุมได้ทัน) ร้อยละ 71.4 รองลงมาระบุว่าเชื่อมั่นสูง ร้อยละ 28.6 โดยมีรายละเอียดดังรูปที่ 8



ความคิดเห็นในภาพรวมต่อการดำเนินงานของโครงการฯ ในปี พ.ศ. 2564 พบว่าผู้ให้สัมภาษณ์ ส่วนใหญ่ระบุว่าผลประโยชน์มากกว่าผลเสีย ร้อยละ 60.0 รองลงมาไม่แสดงความคิดเห็น ร้อยละ 40.0 โดยมีรายละเอียดดัง **รูปที่ 9**



สำหรับข้อเสนอแนะอื่นๆ ที่เกี่ยวกับโครงการ สามารถสรุปเป็นประเด็นสำคัญได้ดังนี้

- มีการจัดการคนงานในโครงการอย่างดี ในช่วงสถานการณ์โควิด-19
- มีการจัดการด้านสิ่งแวดล้อม มลภาวะต่างๆ ให้เป็นอย่างดี
- มีมาตรการในการดำเนินงานไม่ให้ส่งผลกระทบต่อชุมชน
- ส่งเสริมเรื่องการจ้างงาน สร้างรายได้ คนในพื้นที่
- มีงบประมาณในการสนับสนุนหน่วยงาน และชุมชน ในพื้นที่

(2) ผลการสำรวจความคิดเห็นของกลุ่มผู้นำชุมชน

โครงการได้ทำการสัมภาษณ์ตัวแทนผู้นำชุมชน ในพื้นที่รัศมี 5 กิโลเมตรรอบที่ตั้งโครงการ ซึ่งแบ่งตามเขตการปกครองของเทศบาล และองค์การบริหารส่วนตำบล ครอบคลุมพื้นที่ศึกษา 22 ชุมชน โดยได้สำรวจความคิดเห็นผู้นำชุมชนทั้งหมดจำนวน 76 ตัวอย่าง (แสดงรายละเอียดของกลุ่มตัวอย่างอ้างอิงถึง **ตารางที่ 6**) และผลการสำรวจความคิดเห็น แสดงดัง **เอกสารแนบ 2** และสามารถสรุปรายละเอียดของผลการศึกษาได้ดังนี้

ตารางที่ 6 แสดงจำนวนตัวอย่างของกลุ่มผู้นำชุมชน

ลำดับ	ชื่อชุมชน	ตำแหน่ง	จำนวนผู้นำชุมชน (ตัวอย่าง)
ชุมชนในเขตองค์การบริหารส่วนตำบล			
ตำบลบ่อวิน อำเภอสรีราชา			
1			1
2			1
3			1
4			1
5			1
6			1
7			1
8			1
9			1
10			1
11			1
12			1
ตำบลเขาคันทรง			
13			1
14			1
15			1
16			1
17			1
18			1

ตารางที่ 6 แสดงจำนวนตัวอย่างของกลุ่มผู้นำชุมชน (ต่อ)

ลำดับ	ชื่อชุมชน	ตำแหน่ง	จำนวนผู้นำชุมชน (ตัวอย่าง)
19			1
20			1
21			1
22			1
23			1
24			1
ตำบลมาบตาพุด			
25			1
26			1
27			1
28			1
29			1
30			1
31			1
32			1
33			1
ตำบลปลวกแดง			
34			1
35			1
36			1
ชุมชนในเขตเทศบาลนคร			
ตำบลบ่อวิน			
37			1
38			1
39			1
40			1
41			1
42			1
43			1
44			1
45			1
46			1
47			1
48			1

ตารางที่ 6 แสดงจำนวนตัวอย่างของกลุ่มผู้นำชุมชน (ต่อ)

ลำดับ	ชื่อชุมชน	ตำแหน่ง	จำนวนผู้นำชุมชน (ตัวอย่าง)
49			1
50			1
51			1
52			1
53			1
54			1
55			1
56			1
ตำบลเขาคันทรง			
57			1
58			1
59			1
60			1
61			1
62			1
63			1
64			1
65			1
66			1
67			1
68			1
69			1
70			1
71			1
72			1
ตำบลหนอง...			
73			1
74			1
75			1
76			1
			76 ตัวอย่าง

ที่มา : รวบรวมโดย...

1) ข้อมูลทั่วไป

ผู้นำชุมชนส่วนใหญ่เป็นเพศชาย ร้อยละ 65.8 และเป็นเพศหญิง ร้อยละ 34.2 ซึ่งผู้นำชุมชนส่วนใหญ่มีอายุอยู่ระหว่าง 51-60 ปี ร้อยละ 59.2 รองลงมาคืออายุอยู่ระหว่าง 41-50 ปี ร้อยละ 17.1 สำหรับการนับถือศาสนาผู้นำชุมชนทั้งหมดนับถือศาสนาพุทธ ร้อยละ 100.0 ด้านการศึกษาพบว่าผู้นำชุมชนมีระดับการศึกษาอยู่ในระดับมัธยมศึกษาตอนปลาย/ปวช. ร้อยละ 39.2 รองลงมาคือมีการศึกษาในระดับมัธยมศึกษาตอนต้น ร้อยละ 24.3 ซึ่งผู้นำชุมชนส่วนใหญ่ดำรงตำแหน่งเป็นกรรมการ ร้อยละ 30.3 รองลงมาดำรงตำแหน่งเป็นรองประธาน/ผู้ช่วยผู้ใหญ่บ้าน ร้อยละ 26.3 โดยมีระยะเวลาดำรงตำแหน่งอยู่ระหว่าง 6-10 ปี ร้อยละ 43.4 รองลงมาคือระยะเวลาการดำรงตำแหน่งระหว่าง 11-15 ปี ร้อยละ 27.6

สำหรับภูมิลำเนาของผู้นำชุมชนส่วนใหญ่ ร้อยละ 68.4 ระบุว่าอยู่ในพื้นที่มาตั้งแต่เกิด รองลงมา ย้ายมาจากที่อื่น ร้อยละ 31.6 ซึ่งส่วนใหญ่ย้ายมาจากภาคกลาง ร้อยละ 45.8 รองลงมา ย้ายมาจากภาคอีสาน ร้อยละ 37.5 โดยส่วนใหญ่มีระยะเวลาที่ย้ายมามากกว่า 20 ปีขึ้นไป ร้อยละ 50.0 รองลงมา ระหว่าง 16-20 ปี ร้อยละ 37.5

2) ข้อมูลด้านสภาพเศรษฐกิจ และสังคมของชุมชน

จากการสัมภาษณ์ผู้นำชุมชนเกี่ยวกับลักษณะทางสังคมของชุมชน พบว่าชุมชนมีจำนวนครัวเรือนในชุมชนส่วนใหญ่มากกว่า 301 ครัวเรือน ร้อยละ 92.1 รองลงมาจำนวนครัวเรือนในชุมชนระหว่าง 101-200 ครัวเรือน ร้อยละ 5.3 สำหรับจำนวนประชากรของคนในชุมชนส่วนใหญ่มากกว่า 1,500 คน ร้อยละ 69.7 รองลงมาคือมีจำนวนประชากรของคนในชุมชนอยู่ระหว่าง 1,001-1,500 คน ร้อยละ 15.8 สำหรับภูมิลำเนาของประชาชนที่อยู่อาศัยในชุมชน ผู้นำชุมชนส่วนใหญ่ระบุว่าประชาชนในชุมชนเป็นคนในพื้นที่ ร้อยละ 55.3 รองลงมา ย้ายมาจากที่อื่น ร้อยละ 44.7 ซึ่งส่วนใหญ่ย้ายมาจากจังหวัดในภาคตะวันออกเฉียงเหนือ

จากการสัมภาษณ์ผู้นำชุมชนเกี่ยวกับลักษณะทางเศรษฐกิจของชุมชน พบว่าการประกอบอาชีพหลักของประชาชนในชุมชนประกอบอาชีพพนักงานบริษัท/ลูกจ้าง/พนักงานโรงงาน ร้อยละ 39.5 รองลงมาประกอบอาชีพรับจ้างทั่วไป ร้อยละ 27.6 ทั้งนี้ผู้นำชุมชนส่วนใหญ่ระบุว่าประชาชนในชุมชนประกอบอาชีพเสริม ร้อยละ 78.9 รองลงมาคือมีการประกอบอาชีพเสริม ร้อยละ 21.1 โดยส่วนใหญ่ประกอบอาชีพรับจ้างทั่วไป ร้อยละ 62.5 โดยผู้นำชุมชนส่วนใหญ่เห็นว่าคนในชุมชนมีฐานะทางเศรษฐกิจปานกลาง ร้อยละ 53.9 รองลงมาเห็นว่าฐานะทางเศรษฐกิจไม่ดี ร้อยละ 32.9

จากการสัมภาษณ์ผู้นำชุมชนเกี่ยวกับการจ้างแรงงานในพื้นที่ พบว่า แรงงานภาคเกษตรกรรมส่วนใหญ่ไม่มีการจ้างงานในพื้นที่ ร้อยละ 65.8 รองลงมาคือมีการจ้างงานในพื้นที่ ร้อยละ 34.2 โดยแรงงานส่วนใหญ่เป็นคนในพื้นที่ ร้อยละ 61.5 รองลงมาเป็นคนนอกพื้นที่ ร้อยละ 38.5 สำหรับแรงงานภาคอุตสาหกรรม พบว่า ผู้นำชุมชนทั้งหมดเห็นว่ามีมีการจ้างแรงงานในพื้นที่ ร้อยละ 100.0 โดยแรงงานส่วนใหญ่เป็นคนนอกพื้นที่ ร้อยละ 84.2 รองลงมาเป็นคนในพื้นที่ ร้อยละ 15.8

สำหรับสถานศึกษาในชุมชน พบว่า ผู้นำชุมชนส่วนใหญ่เห็นว่าไม่มีสถานศึกษาในชุมชน ร้อยละ 60.5 รองลงมาสถานศึกษาในชุมชน ร้อยละ 39.5 ในส่วนที่มีสถานศึกษาในชุมชนส่วนใหญ่เห็นว่ามีจำนวนสถานศึกษาในชุมชน 1 แห่ง ร้อยละ 83.3 รองลงมาจำนวนสถานศึกษาในชุมชน 2 แห่ง ร้อยละ 16.7

ผู้นำชุมชนส่วนใหญ่ระบุว่าไม่มีวัดในชุมชน ร้อยละ 65.8 รองลงมาระบุว่าไม่มีวัดในชุมชน ร้อยละ 34.2 ในส่วนที่มีวัดในชุมชนส่วนใหญ่เห็นว่ามีจำนวนวัดในชุมชน 1 แห่ง ร้อยละ 88.5 รองลงมาจำนวนวัดในชุมชน 2 แห่ง ร้อยละ 11.5

จากการสัมภาษณ์ผู้นำชุมชนเกี่ยวกับสถานที่ประกอบกิจกรรมทางศาสนา พบว่า ผู้นำชุมชนส่วนใหญ่เห็นว่าไม่มีสถานที่ประกอบกิจกรรม ร้อยละ 92.1 รองลงมาสถานที่ประกอบกิจกรรม ร้อยละ 7.9 ในส่วนที่มีสถานที่ประกอบกิจกรรมทางศาสนาทั้งหมดเห็นว่ามีจำนวน 1 แห่ง ร้อยละ 100.0

3) ข้อมูลด้านสาธารณสุขและสาธารณสุขในชุมชน

ข้อมูลด้านสุขภาพ และสาธารณสุข พบว่า ทั้งหมดมีโรคที่เคยระบาดในชุมชน ร้อยละ 100.0 โดยมีสาเหตุมาจากโรคระบาดโควิด-19 เมื่อสอบถามถึงโรงพยาบาลส่งเสริมสุขภาพ/ศูนย์บริการสาธารณสุขในชุมชน พบว่า ผู้นำชุมชนส่วนใหญ่ระบุว่าไม่มีโรงพยาบาลส่งเสริมสุขภาพ/ศูนย์บริการสาธารณสุขในชุมชน ร้อยละ 55.3 รองลงมาโรงพยาบาลส่งเสริมสุขภาพ/ศูนย์บริการสาธารณสุขในชุมชน ร้อยละ 44.7 โดยเมื่อเจ็บป่วยแล้วผู้นำชุมชนจะเข้ารับการรักษาที่โรงพยาบาลประจำอำเภอ ร้อยละ 35.5 รองลงมาโรงพยาบาลส่งเสริมสุขภาพตำบล ร้อยละ 25.0 โดยผู้ให้สัมภาษณ์ส่วนใหญ่ ร้อยละ 78.9 ระบุว่าทำให้บริการสาธารณสุขในพื้นที่ไม่มีปัญหาในการให้บริการ มีเพียง ร้อยละ 21.1 ที่มีปัญหาการให้บริการ โดยมีปัญหาเนื่องจากเจ็บป่วยมากขึ้น บริการล่าช้า หมอมีจำนวนน้อย และอุปกรณ์การแพทย์ไม่เพียงพอ เป็นต้น

สาธารณสุขภายในชุมชน พบว่า แหล่งน้ำบริโภค (น้ำดื่ม) ในครัวเรือนส่วนใหญ่ซื้อน้ำดื่มบรรจุถัง/ขวด มาบริโภค ร้อยละ 85.5 รองลงมาต้มน้ำประปา ร้อยละ 14.5 ส่วนแหล่งน้ำอุปโภค (น้ำสำหรับซักล้าง น้ำใช้) ในครัวเรือน พบว่า ครัวเรือนในพื้นที่รับผิดชอบส่วนใหญ่ใช้น้ำประปา ร้อยละ 92.1 รองลงมาใช้น้ำบ่อตื้น ร้อยละ 7.9

การกำจัดของเสียในครัวเรือน พบว่า การกำจัดขยะมูลฝอยในครัวเรือน ผู้นำชุมชนทั้งหมดระบุว่าครัวเรือนในชุมชนจะทิ้งใส่ถังขยะที่ทาง เทศบาล/อบต. จัดเตรียมไว้ ร้อยละ 100.0 สำหรับด้านการกำจัดน้ำเสีย/น้ำทิ้งของชุมชน ผู้นำชุมชนส่วนใหญ่ระบุว่ามีการกำจัดโดยระบายลงท่อระบายน้ำเทศบาล/อบต. ร้อยละ 80.3 รองลงมาระบายลงดิน/ที่โล่งข้างบ้าน ร้อยละ 19.7

ปัญหาเกี่ยวกับการใช้ไฟฟ้า ผู้นำชุมชนระบุว่าไม่มีปัญหาการใช้ไฟฟ้า ร้อยละ 73.7 รองลงมามีปัญหาการใช้ไฟฟ้า ร้อยละ 26.3 โดยมีสาเหตุมาจากไฟตก/ไฟดับบ่อย และค่าไฟฟ้าแพงขึ้น สำหรับการใช้ น้ำประปา ระบุว่าไม่มีปัญหาเกี่ยวกับน้ำประปา ร้อยละ 81.6 รองลงมามีปัญหาเกี่ยวกับน้ำประปา ร้อยละ 18.4 โดยมีสาเหตุมาจากน้ำขุ่น ส่วนด้านน้ำเพื่อการเกษตร ผู้นำชุมชนส่วนใหญ่ระบุว่าในชุมชนไม่มีปัญหาเกี่ยวกับน้ำเพื่อการเกษตร ร้อยละ 92.1 รองลงมามีปัญหาเกี่ยวกับน้ำเพื่อการเกษตร ร้อยละ 7.9 สำหรับการจัดการขยะ/น้ำเสีย ผู้นำชุมชนส่วนใหญ่ระบุว่าในชุมชนไม่มีปัญหาเกี่ยวกับการจัดการขยะ/น้ำเสีย ร้อยละ 56.6 รองลงมามีปัญหา ร้อยละ 43.4 โดยมีปัญหาทั้งหมดมาจากจัดเก็บขยะช้า

4) สภาพแวดล้อมในปัจจุบัน

ผลจากการสัมภาษณ์ถึงสภาพสิ่งแวดล้อมในปัจจุบัน พบว่า ผู้นำชุมชนระบุว่าในระยะ 1 ปีที่ผ่านมาสภาพสิ่งแวดล้อมในชุมชนที่อาศัยไม่มีการเปลี่ยนแปลงไปจากเดิม ร้อยละ 28.9 รองลงมาสภาพสิ่งแวดล้อมมีการเปลี่ยนแปลงไปจากเดิมเล็กน้อย ร้อยละ 26.3 สภาพสิ่งแวดล้อมมีการเปลี่ยนแปลงไปจากเดิมปานกลาง ร้อยละ 23.7 และสภาพสิ่งแวดล้อมมีการเปลี่ยนแปลงไปจากเดิมมาก ร้อยละ 21.1 ส่วนผู้ที่ระบุว่าชุมชนมีการเปลี่ยนแปลงโดยมีสาเหตุของการเปลี่ยนแปลงมาจากสภาพแวดล้อมเสื่อมโทรมเพิ่มมากขึ้น สภาพอากาศมีการแปรปรวนมากขึ้น ปริมาณการจราจรที่ติดขัด ปริมาณประชากรในพื้นที่เข้ามาหางานทำมากขึ้น เป็นต้น

ผลกระทบด้านสิ่งแวดล้อม

สำหรับปัญหาความเดือดร้อน/ความรำคาญด้านสิ่งแวดล้อมในชุมชนที่ได้รับในปัจจุบัน ดังแสดงในตารางที่ 7 โดยสามารถสรุปปัญหาได้ 3 อันดับแรก ดังนี้

- **อันดับ 1 ปัญหาฝุ่นละออง** พบว่า เป็นปัญหาที่ได้รับมากที่สุด ร้อยละ 46.1 ซึ่งมีระดับของผลกระทบที่ได้รับส่วนใหญ่อยู่ในระดับปานกลาง ร้อยละ 57.1 โดยสาเหตุของผลกระทบส่วนใหญ่ระบุว่าเกิดจากการจราจร ร้อยละ 57.1
- **อันดับ 2 ปัญหาเสียงดัง** พบว่า เป็นปัญหาที่ได้รับรองลงมา ร้อยละ 39.5 ซึ่งมีระดับของผลกระทบที่ได้รับส่วนใหญ่อยู่ในระดับปานกลาง ร้อยละ 66.7 โดยสาเหตุของผลกระทบส่วนใหญ่ระบุว่าเกิดจากการจราจร ร้อยละ 66.7
- **อันดับ 3 ปัญหาควัน/เขม่า** พบว่า เป็นปัญหาที่ได้รับ ร้อยละ 21.1 ซึ่งมีระดับของผลกระทบที่ได้รับส่วนใหญ่อยู่ในระดับน้อย ร้อยละ 62.5 โดยสาเหตุของผลกระทบส่วนใหญ่ระบุว่าเกิดจากการจราจร ร้อยละ 75.0

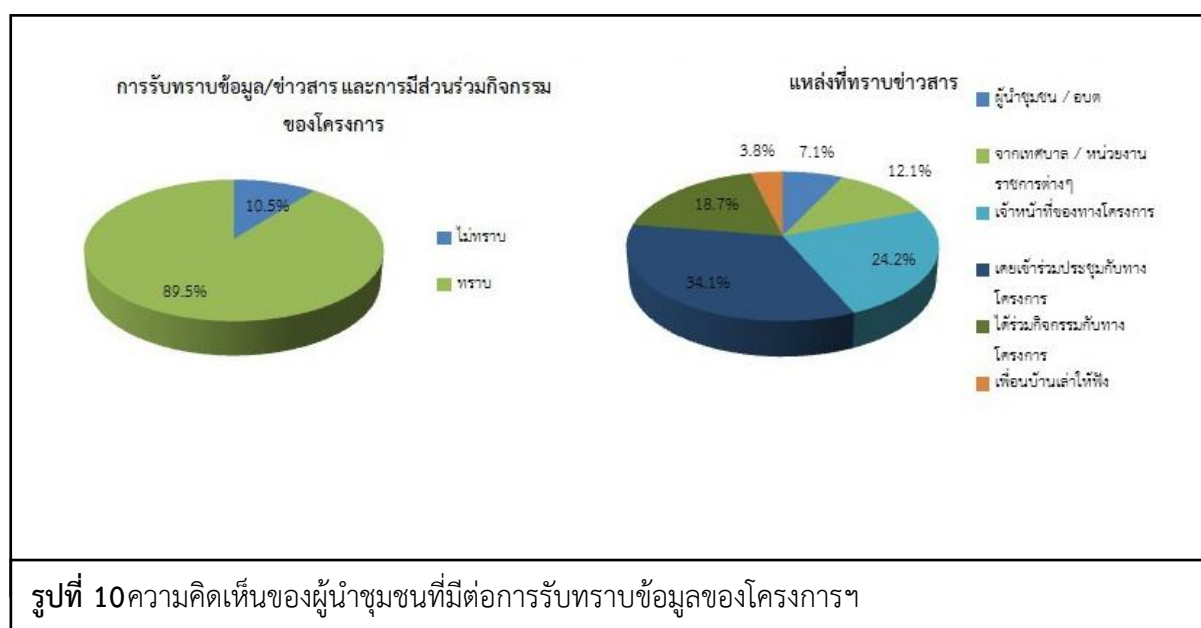
ตารางที่ 7 ความคิดเห็นของผู้นำชุมชนต่อปัญหาความเดือดร้อน/ความรำคาญด้านสิ่งแวดล้อมที่ได้รับในปัจจุบัน

ผลกระทบ	ไม่มี (ร้อยละ)	มี (ร้อยละ)	ระดับผลกระทบ (ร้อยละ)			สาเหตุของผลกระทบ
			น้อย	ปานกลาง	มาก	
1. มลพิษทางอากาศ						
1.1 ฝุ่นละออง	53.9	46.1	14.3	57.1	28.6	- การจราจร (57.1%) - การก่อสร้าง (42.9%)
1.2. คิว้น/ เขม่า	78.9	21.1	62.5	37.5	0.0	- ชุมชน (25.0%) - การจราจร (75.0%)
2. กลิ่นเหม็น	84.2	15.8	100.0	0.0	0.0	- ชุมชน (75.0%) - โรงงาน (25.0%)
3. เสียงดัง	60.5	39.5	33.3	66.7	0.0	- ชุมชน (33.3%) - การจราจร (66.7%)
4. ขยะมูลฝอย	86.8	13.2	80.0	20.0	0.0	- ชุมชน (100.0%)
5. น้ำเสีย	85.5	14.5	45.5	54.5	0.0	- ชุมชน (90.9%) - โรงงาน (9.1%)

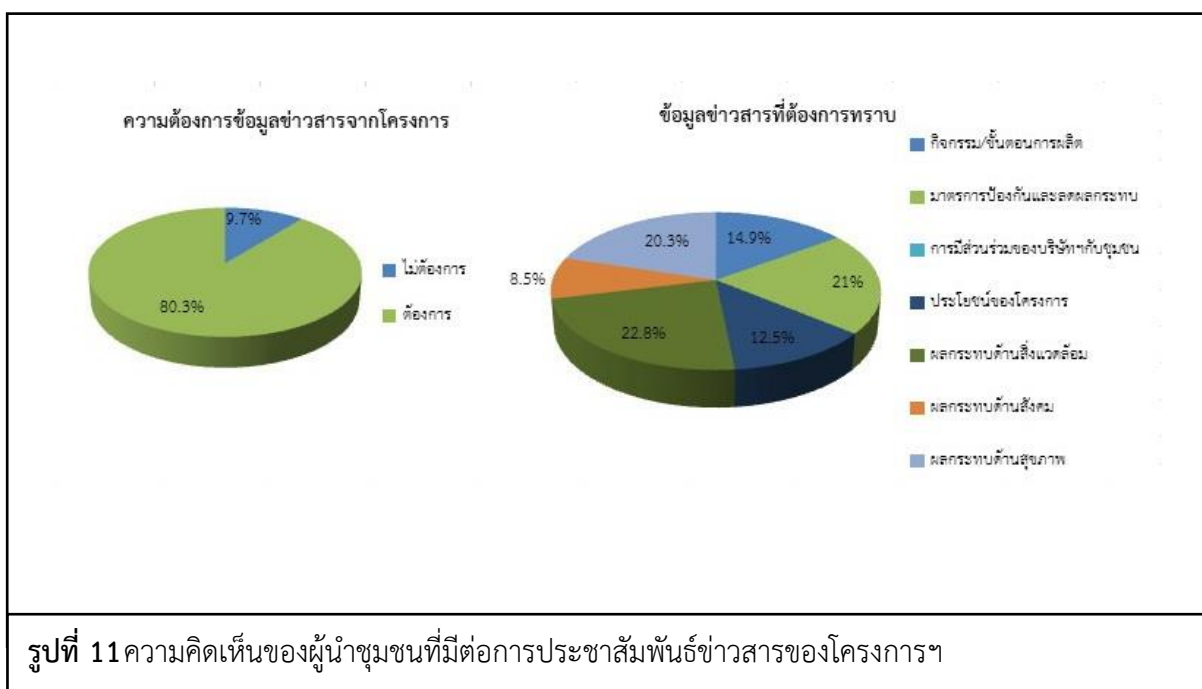
ที่มา : รวบรวมโดยบริษัท เอแอลเอส แลบบอราทอรี กรุ๊ป (ประเทศไทย) จำกัด, 2564

5) การรับทราบข้อมูล/ข่าวสาร และการมีส่วนร่วมกิจกรรมของโครงการ

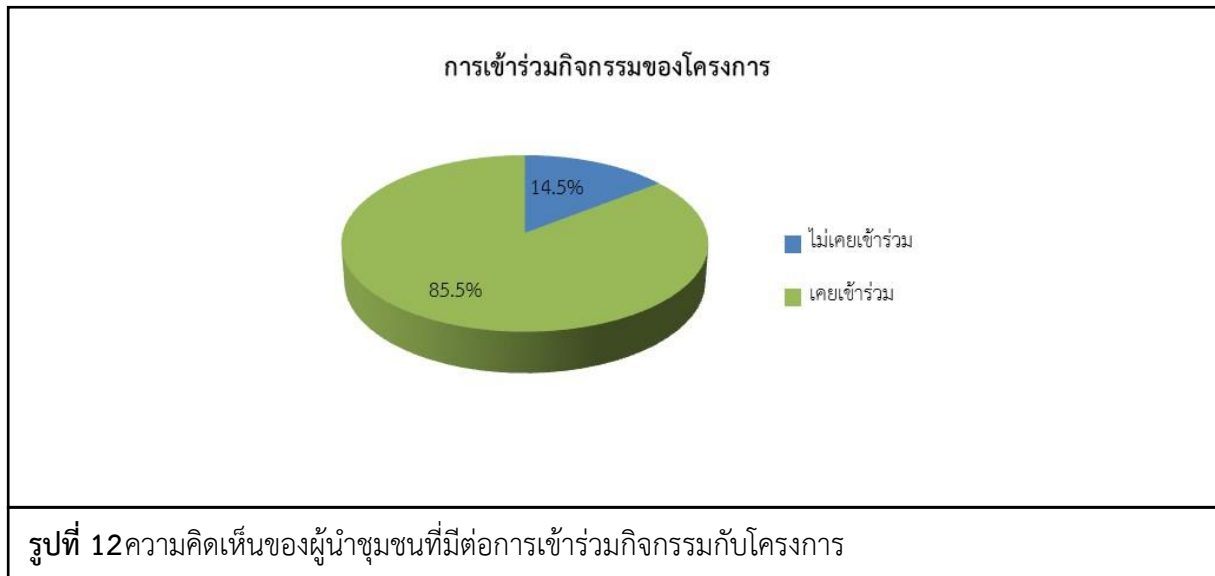
ความคิดเห็นเกี่ยวกับโครงการสวนอุตสาหกรรมโรจนะชลบุรี (บ่อวิน) พบว่า ผู้นำชุมชนส่วนใหญ่ทราบ/รู้จักโครงการ ร้อยละ 89.5 รองลงมาไม่ทราบ/รู้จัก ร้อยละ 10.5 ส่วนผู้นำชุมชนที่ระบุว่าทราบนั้นโดย 3 อันดับแรก ทราบเนื่องจากเคยเข้าร่วมประชุมกับทางโครงการฯ ร้อยละ 34.1 รองลงมาเจ้าหน้าที่ของทางโครงการฯ ร้อยละ 24.2 และได้ร่วมกิจกรรมกับทางโครงการ ร้อยละ 18.7 โดยมีรายละเอียดดัง รูปที่ 10



สำหรับข้อมูลการประชาสัมพันธ์ข่าวสารของโครงการฯ พบว่า ผู้นำชุมชนเกือบส่วนใหญ่ต้องการรับทราบข้อมูล/ข่าวสารเกี่ยวกับโครงการฯ ร้อยละ 80.3 ทั้งนี้ข้อมูลที่ผู้ให้สัมภาษณ์ต้องการให้มีการประชาสัมพันธ์เพิ่มเติมโดย 3 อันดับแรก ต้องการทราบข้อมูลเกี่ยวกับผลกระทบด้านสิ่งแวดล้อม ร้อยละ 22.8 รองลงมาต้องการทราบมาตรการป้องกันและลดผลกระทบ ร้อยละ 21.0 และต้องการทราบผลกระทบด้านสุขภาพ ร้อยละ 20.3 ตามลำดับ ส่วนผู้นำชุมชนที่ไม่ต้องการรับทราบข้อมูล/ข่าวสารเกี่ยวกับโครงการฯ ร้อยละ 19.7 โดยมีรายละเอียดดัง **รูปที่ 11**



เมื่อสอบถามถึงการเข้าร่วมกิจกรรมกับทางโครงการฯ ผู้นำชุมชนส่วนใหญ่ระบุว่าเคยเข้าร่วมกิจกรรมกับโครงการฯ ร้อยละ 85.5 รองลงมาไม่เคยเข้าร่วมกิจกรรม ร้อยละ 14.5 โดยผู้นำชุมชนที่ระบุว่าไม่เคยเข้าร่วม เนื่องจาก ไม่ทราบข่าวของกิจกรรมที่จัดขึ้น และไม่สะดวก/ติดงาน ส่วนผู้นำชุมชนที่ระบุว่าเคยเข้าร่วมกิจกรรม เนื่องจาก ได้รับเชิญให้เข้าร่วมการประชุม และศึกษาดูงาน โดยมีรายละเอียดดัง **รูปที่ 12**



เมื่อสอบถามถึงการรู้จักกิจกรรมที่โครงการฯ จัดขึ้น ซึ่งมีรายละเอียดดังตารางที่ 8 โดยสามารถสรุปได้ดังนี้

-ช่วยเหลืองานด้านการศึกษา เช่น ทุนการศึกษา พัฒนาโรงเรียน มอบอุปกรณ์การศึกษา พบว่า ผู้ให้สัมภาษณ์ส่วนใหญ่รู้จักกิจกรรม ร้อยละ 73.7และไม่รู้จักกิจกรรม ร้อยละ 26.3 ซึ่งผู้นำชุมชนทั้งหมดต้องการให้ดำเนินการต่อเนื่อง

-ช่วยเหลือด้านศาสนาและวัฒนธรรม เช่น ทำนุบำรุง ศาสนสถาน ทอดผ้าป่า ทอดกฐิน พบว่า ผู้ให้สัมภาษณ์ส่วนใหญ่ไม่รู้จักกิจกรรม ร้อยละ 52.6 รองลงมารู้จักกิจกรรม ร้อยละ 47.4 ซึ่งผู้นำชุมชนทั้งหมดต้องการให้ดำเนินการต่อเนื่อง

-ช่วยเหลืองานด้านองค์กรการกุศล เช่น กิจกรรมรับบริจาคโลหิต บริจาคสิ่งของช่วยเหลือภัยพิบัติต่างๆ พบว่า ผู้ให้สัมภาษณ์ส่วนใหญ่ไม่รู้จักกิจกรรม ร้อยละ 59.2 รองลงมารู้จักกิจกรรม ร้อยละ 40.8 ซึ่งผู้นำชุมชนทั้งหมดต้องการให้ดำเนินการต่อเนื่อง

-ช่วยเหลือด้านคุณภาพชีวิต เช่น สนับสนุนอาชีพชุมชน รับแรงงานท้องถิ่น สนับสนุนน้ำดื่มน้ำใช้ พบว่า ผู้ให้สัมภาษณ์ส่วนใหญ่ไม่รู้จักกิจกรรม ร้อยละ 51.3 รองลงมารู้จักกิจกรรม ร้อยละ 48.7 ซึ่งผู้นำชุมชนทั้งหมดต้องการให้ดำเนินการต่อเนื่อง

-ช่วยเหลืองานด้านสาธารณสุขประโยชน์ เช่น ปลูกต้นไม้ ปล่อยพันธุ์-สัตว์น้ำ กิจกรรมด้านความสะอาด พบว่า ผู้ให้สัมภาษณ์ส่วนใหญ่ไม่รู้จักกิจกรรม ร้อยละ 78.9 รองลงมารู้จักกิจกรรม ร้อยละ 21.1 ซึ่งผู้นำชุมชนทั้งหมดต้องการให้ดำเนินการต่อเนื่อง

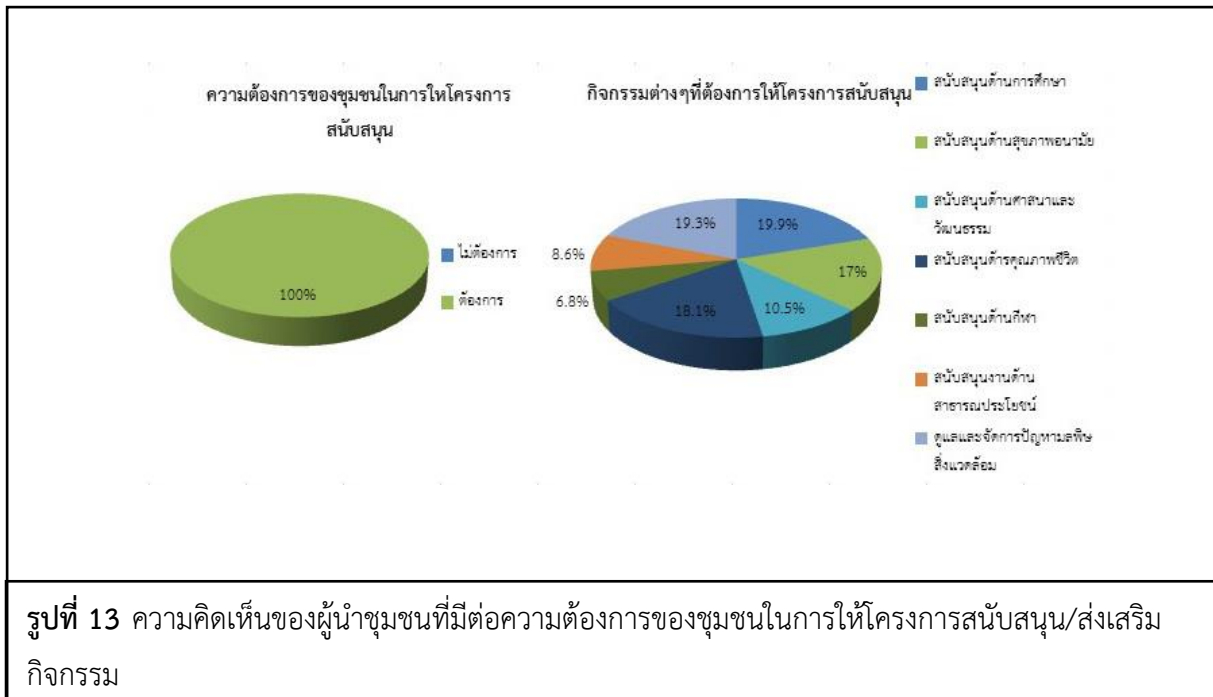
-การจัดการด้านสิ่งแวดล้อม เช่น กลิ่นเหม็น ฝุ่นละออง ขยะ น้ำเสีย พบว่า ผู้ให้สัมภาษณ์ส่วนใหญ่รู้จักกิจกรรม ร้อยละ 51.3 รองลงมาไม่รู้จักกิจกรรม ร้อยละ 48.7 ซึ่งผู้นำชุมชนทั้งหมดต้องการให้ดำเนินการต่อเนื่อง

ตารางที่ 8 ความเห็นของผู้นำชุมชนต่อการรู้จักกิจกรรมที่โครงการฯ จัดขึ้น

กิจกรรมที่โครงการฯ จัดขึ้น	การรู้จัก		ความต้องการให้ดำเนินการต่อเนื่อง	
	ไม่รู้จัก	รู้จัก	ไม่ต้องการ	ต้องการ
1.ช่วยเหลืองานด้านการศึกษา เช่น ทุนการศึกษา พัฒนาโรงเรียน มอบอุปกรณ์การศึกษา	26.3	73.7	0.0	100.0
2.ช่วยเหลือด้านศาสนาและวัฒนธรรม เช่น ทำนุบำรุง ศาสนสถาน ทอดผ้าป่า ทอดกฐิน	52.6	47.4	0.0	100.0
3.ช่วยเหลืองานด้านองค์กรการกุศล เช่น กิจกรรมรับบริจาคโลหิต บริจาคสิ่งของ ช่วยเหลือภัยพิบัติต่างๆ	59.2	40.8	0.0	100.0
4.ช่วยเหลือด้านคุณภาพชีวิต เช่น สนับสนุนอาชีพชุมชน รับแรงงานท้องถิ่น สนับสนุนน้ำดื่ม น้ำใช้	51.3	48.7	0.0	100.0
5.ช่วยเหลืองานด้านสาธารณสุข ประโยชน์ เช่น ปลูกต้นไม้ ปล่อยพันธุ์สัตว์น้ำ กิจกรรมด้านความสะอาด	78.9	21.1	0.0	100
6.การจัดการด้านสิ่งแวดล้อม เช่น กลิ่นเหม็น ฝุ่นละออง ขยะ น้ำเสีย	51.3	48.7	0.0	100

ที่มา : รวบรวมโดยบริษัท เอแอลเอส แลบบอราทอรี กรุ๊ป (ประเทศไทย) จำกัด, 2564

ผู้นำชุมชนส่วนใหญ่ระบุว่าหากทางโครงการฯ จัดกิจกรรมร่วมกับชุมชนยินดีเข้าร่วมกิจกรรม ร้อยละ 85.5 สำหรับความต้องการของชุมชนในการให้โครงการสนับสนุน/ส่งเสริมกิจกรรม พบว่า ผู้นำชุมชนทั้งหมดต้องการให้ทางโครงการฯ ส่งเสริมกิจกรรม ร้อยละ 100.0 ซึ่งผู้นำชุมชนส่วนใหญ่โดย 3 อันดับแรกต้องการให้สนับสนุนด้านการศึกษา เช่น ทุนการศึกษา พัฒนาโรงเรียน มอบอุปกรณ์การศึกษา ร้อยละ 19.9 รองลงมาดูแลและจัดการปัญหามลพิษสิ่งแวดล้อม เช่น จัดการเรื่องกลิ่นเหม็น ฝุ่นละออง ขยะ น้ำเสีย ร้อยละ 19.1 และต้องการให้สนับสนุนด้านคุณภาพชีวิตและระบบสาธารณสุขในชุมชน เช่น สนับสนุนอาชีพชุมชน รับแรงงานท้องถิ่น สนับสนุนน้ำดื่ม น้ำใช้ ฯลฯ ร้อยละ 18.1 โดยมีรายละเอียดดังรูปที่ 13



6) ผลกระทบและทัศนคติต่อการดำเนินงานของโครงการ

6.1) ผลดีและผลเสียที่ได้รับจากการดำเนินการของโครงการฯ สามารถสรุปได้ดังนี้

ผลดีที่ได้รับจากการดำเนินการของโครงการฯ ผู้นำชุมชนได้รับผลดี จำนวน 37 ราย โดยสามารถสรุปผลดีได้ดังนี้

- ได้รับการสนับสนุน งบประมาณต่างๆที่ทำให้ชุมชนในพื้นที่ได้รับประโยชน์ ร้อยละ 15.8
- ส่งเสริมเรื่องการจ้างงาน สร้างรายได้ ลดปัญหาการว่างงาน ร้อยละ 13.2
- ส่งเสริมเรื่องอาชีพที่หลากหลาย ในพื้นที่มากขึ้น ร้อยละ 7.9
- ส่งเสริมเรื่องเศรษฐกิจ สภาพคล่องตัวมากยิ่งขึ้น ร้อยละ 5.3
- ได้รับงบประมาณสนับสนุนเรื่องภาษีจากโรงงานต่างๆเพื่อใช้ให้เกิดประโยชน์ ร้อยละ 2.6
- มีการพัฒนาสาธารณูปโภคต่างๆ เช่น ถนน ไฟทาง ให้ดีขึ้น ร้อยละ 2.6
- ส่งเสริมให้ชุมชนได้รับการพัฒนาเป็นชุมชนเมือง ชุมชนเจริญมากขึ้น ร้อยละ 1.3

ผลเสียที่ได้รับจากการดำเนินการของโครงการฯ ผู้นำชุมชนส่วนใหญ่ไม่ได้รับผลเสียแต่อย่างใด มีเพียงส่วนน้อยเท่านั้นที่ได้รับผลเสีย จำนวน 34 ราย โดยสามารถสรุปผลเสียได้ดังนี้

- มีปัญหาการระบาดของโรคโควิด-19 ร้อยละ 13.2
- มีปัญหาด้านสิ่งแวดล้อม เช่น มลภาวะทางอากาศ น้ำเสีย กลิ่นเหม็น เพิ่มมากขึ้น ร้อยละ 11.8
- มีปัญหาการย้ายถิ่นฐานของประชากรแฝงเข้ามาในพื้นที่เพิ่มมากขึ้น ร้อยละ 6.6

- มีปัญหาด้านสังคม เช่น ยาเสพติด ลักขโมย ทะเลาะวิวาท ร้อยละ 6.6
- มีปัญหาเรื่องการจราจร อุบัติเหตุ เพิ่มมากขึ้น ร้อยละ 3.9
- มีปัญหาการเปลี่ยนแปลงสภาพชุมชนเป็นชุมชนเมืองมากขึ้น ร้อยละ 2.6

6.2) ความพึงพอใจต่อการดูแลสังคมที่ผ่านมา ซึ่งมีรายละเอียดดังตารางที่ 9 โดยสามารถสรุปได้ดังนี้

■ ด้านความปลอดภัยจากการดำเนินงาน พบว่า ผู้นำชุมชนมีความพึงพอใจระดับปานกลาง ร้อยละ 59.2 รองลงมาพึงพอใจระดับมาก ร้อยละ 18.4 พึงพอใจระดับน้อย ร้อยละ 15.8 และพึงพอใจระดับมากที่สุด ร้อยละ 6.6 มีค่าเฉลี่ยความพึงพอใจอยู่ในระดับปานกลาง ($\bar{x} = 3.16$)

■ ด้านสังคม พบว่า ผู้นำชุมชนมีความพึงพอใจระดับปานกลาง ร้อยละ 57.9 รองลงมาพึงพอใจระดับมาก ร้อยละ 27.6 และพึงพอใจระดับน้อย ร้อยละ 14.5 มีค่าเฉลี่ยความพึงพอใจอยู่ระดับปานกลาง ($\bar{x} = 3.13$)

■ ด้านสิ่งแวดล้อม พบว่า ผู้นำชุมชนมีความพึงพอใจระดับปานกลาง ร้อยละ 42.1 รองลงมาพึงพอใจระดับมาก ร้อยละ 27.6 พึงพอใจในระดับน้อย ร้อยละ 17.1 และพึงพอใจระดับมากที่สุด ร้อยละ 13.2 มีค่าเฉลี่ยความพึงพอใจอยู่ระดับปานกลาง ($\bar{x} = 3.37$)

■ ด้านกิจกรรมชุมชนสัมพันธ์/การมีส่วนร่วม พบว่า ผู้นำชุมชนมีความพึงพอใจระดับปานกลาง ร้อยละ 52.6 รองลงมาพึงพอใจระดับมาก ร้อยละ 30.3 มีความพึงพอใจระดับน้อย ร้อยละ 13.2 และพึงพอใจระดับมากที่สุด ร้อยละ 3.9 มีค่าเฉลี่ยความพึงพอใจอยู่ในระดับปานกลาง ($\bar{x} = 3.25$)

■ ด้านการดูแลสุขภาพของประชาชน พบว่า ผู้นำชุมชนมีความพึงพอใจระดับปานกลาง ร้อยละ 52.6 รองลงมาพึงพอใจระดับมาก ร้อยละ 23.7 พึงพอใจในระดับน้อย ร้อยละ 13.2 และพึงพอใจระดับมากที่สุด ร้อยละ 10.5 มีค่าเฉลี่ยความพึงพอใจอยู่ระดับปานกลาง ($\bar{x} = 3.32$)

■ การเปิดเผยข้อมูล พบว่า ผู้นำชุมชนมีความพึงพอใจระดับปานกลาง ร้อยละ 59.2 รองลงมาพึงพอใจระดับน้อย ร้อยละ 23.7 และพึงพอใจในระดับมาก ร้อยละ 17.1 มีค่าเฉลี่ยความพึงพอใจอยู่ระดับปานกลาง ($\bar{x} = 2.93$)

ตารางที่ 9 ความเห็นของผู้นำชุมชนต่อความพึงพอใจต่อการดูแลสังคมของโครงการฯ

การดูแลสังคม	ระดับความพึงพอใจ					ค่าเฉลี่ย \bar{x}	แปลผล ^{/1}
	น้อยที่สุด	น้อย	ปานกลาง	มาก	มากที่สุด		
1. ด้านความปลอดภัยในกระบวนการผลิต	0.0	15.8	59.2	18.4	6.6	3.16	ปานกลาง
2. ด้านสังคม	0.0	14.5	57.9	27.6	0.0	3.13	ปานกลาง
3. ด้านสิ่งแวดล้อม	0.0	17.1	42.1	27.6	13.2	3.37	ปานกลาง
4. ด้านกิจกรรมชุมชนสัมพันธ์/การมีส่วนร่วม	0.0	13.2	52.6	30.3	3.9	3.25	ปานกลาง
5. ด้านการดูแลสุขภาพของประชาชน	0.0	13.2	52.6	23.7	10.5	3.32	ปานกลาง
6. การเปิดเผยข้อมูล	0.0	23.7	59.2	17.1	0.0	2.93	ปานกลาง

หมายเหตุ: ^{1/} การแปลผลค่าเฉลี่ย 1.00 - 1.50 = น้อยที่สุด

1.51 - 2.50 = น้อย

2.51 - 3.50 = ปานกลาง

3.51 - 4.50 = มาก

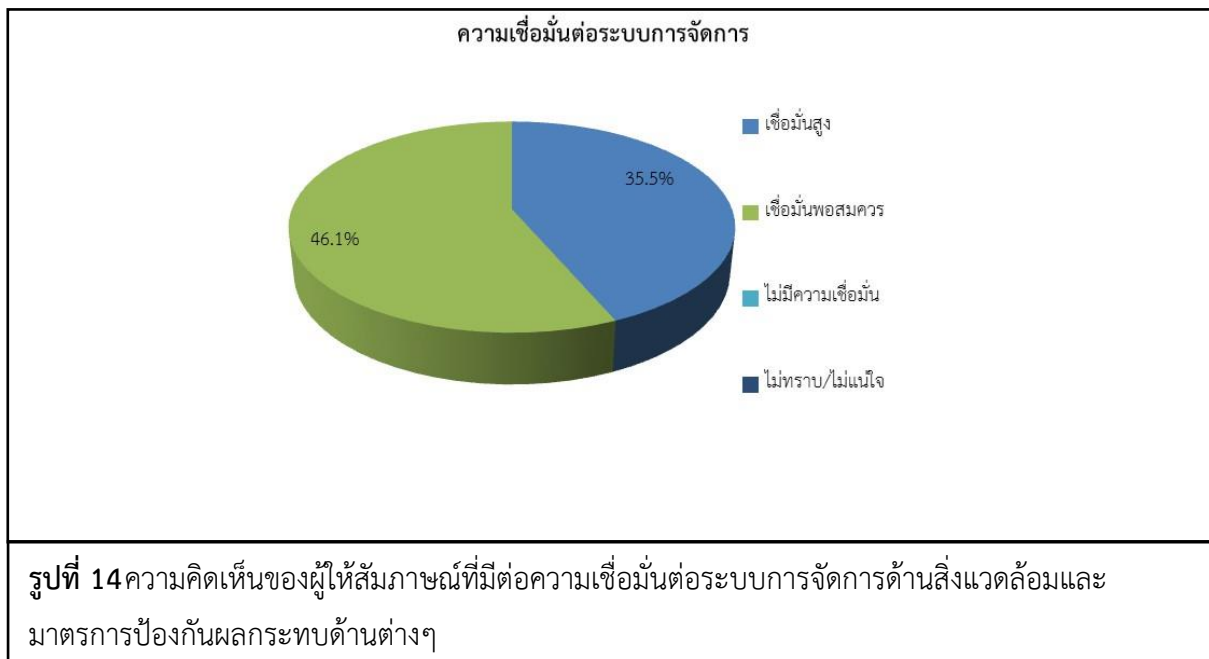
4.51 - 5.00 = มากที่สุด

ที่มา : รวบรวมโดยบริษัท เอแอลเอส แลบบอราทอรี กรุ๊ป (ประเทศไทย) จำกัด, 2564

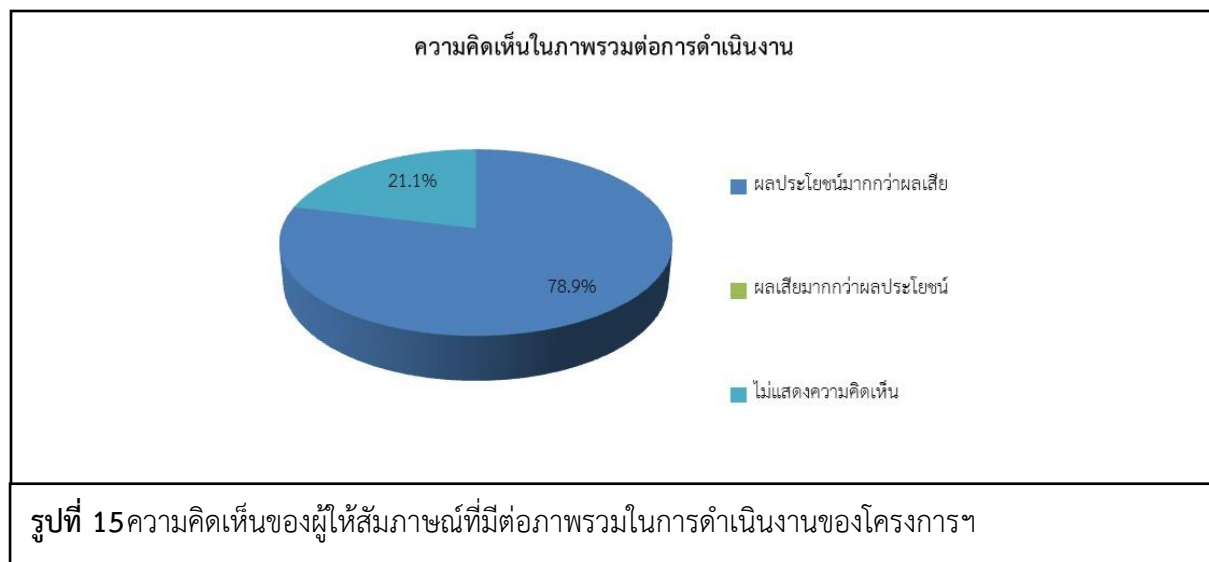
สำหรับความคิดเห็นในภาพรวมต่อความพึงพอใจของโครงการฯ พบว่า ผู้นำชุมชนส่วนใหญ่มีความพึงพอใจระดับปานกลาง ร้อยละ 44.7 รองลงมาคือความพึงพอใจระดับมาก ร้อยละ 32.9 และมีความพึงพอใจระดับน้อย ร้อยละ 22.4

7) ความเชื่อมั่น และความคิดเห็นต่อโครงการ

ในด้านความเชื่อมั่นต่อระบบการจัดการด้านสิ่งแวดล้อมและมาตรการป้องกันผลกระทบด้านต่างๆของโครงการฯ พบว่าผู้นำชุมชนส่วนใหญ่ ระบุว่าเชื่อมั่นพอสมควร (หากมีอุบัติเหตุสามารถแก้ไขหรือควบคุมได้ทัน) ร้อยละ 46.1 รองลงมาเชื่อมั่นสูง ร้อยละ 35.5 และระบุว่าไม่ทราบ/ไม่แน่ใจ ร้อยละ 18.4 โดยมีรายละเอียดดัง รูปที่ 14



ความคิดเห็นในภาพรวมต่อการดำเนินงานของโครงการฯ ในปี พ.ศ. 2564 พบว่าผู้ให้สัมภาษณ์ระบุว่าผลประโยชน์มากกว่าผลเสีย ร้อยละ 78.9 รองลงมาไม่แสดงความคิดเห็น ร้อยละ 21.1 โดยมีรายละเอียดดังรูปที่ 15



สำหรับข้อเสนอแนะอื่นๆ ที่เกี่ยวกับโครงการ สามารถสรุปเป็นประเด็นสำคัญได้ดังนี้

- มีการดูแลสุขภาพ ตรวจหาโควิด-19 ให้กับคนงานในโรงงานเพื่อลดความเสี่ยง
- มีการดำเนินการตามมาตรการที่กำหนดไว้อย่างครบถ้วน
- สนับสนุนเรื่องการจ้างงานคนในชุมชน ลดปัญหาการว่างงาน
- มีการแก้ไขปัญหาทันทีเมื่อเกิดปัญหาที่มาจากโรงงาน
- มีการสนับสนุนกิจกรรมต่างๆที่ชุมชนขอความร่วมมือ
- มีการประชาสัมพันธ์ แจ้งข่าวสาร ต่างๆให้กับชุมชนได้รับทราบ

(3) ผลการสำรวจความคิดเห็นของกลุ่มครัวเรือน

การสำรวจความคิดเห็นของกลุ่มครัวเรือนในพื้นที่รัศมี 5 กิโลเมตรรอบที่ตั้งโครงการ ซึ่งแบ่งตามเขตการปกครองของเทศบาล และองค์การบริหารส่วนตำบล ครอบคลุมพื้นที่ศึกษา 22 ชุมชน โดยได้สำรวจความคิดเห็นครัวเรือนทั้งหมดจำนวน 764 ตัวอย่าง (แสดงรายละเอียดของกลุ่มตัวอย่างดังตารางที่ 1) ผลการสำรวจความคิดเห็น แสดงดังเอกสารแนบ 2 และสามารถสรุปรายละเอียดของผลการศึกษาได้ดังนี้

1) ข้อมูลทั่วไป

ผู้ให้สัมภาษณ์ส่วนใหญ่เป็นเพศหญิง ร้อยละ 61.0 และเป็นเพศชาย ร้อยละ 39.0 ซึ่งผู้ให้สัมภาษณ์มีอายุอยู่ระหว่าง 41-50 ปี ร้อยละ 43.5 รองลงมา มีอายุอยู่ระหว่าง 31-40 ปี ร้อยละ 28.7 การนับถือศาสนาพบว่าผู้ให้สัมภาษณ์ส่วนใหญ่นับถือศาสนาพุทธ ร้อยละ 97.1 รองลงมานับถือศาสนาอิสลาม ร้อยละ 2.9 สำหรับสถานภาพแต่งงานพบว่าผู้ให้สัมภาษณ์ส่วนใหญ่สถานภาพแต่งงาน/อยู่ด้วยกัน ร้อยละ 64.8 รองลงมาสถานภาพหย่า/แยกทางกัน ร้อยละ 26.7 ด้านการศึกษาพบว่าผู้ให้สัมภาษณ์มีการศึกษาระดับประถมศึกษา ร้อยละ 34.4 รองลงมา มีการศึกษาระดับมัธยมศึกษาตอนต้น ร้อยละ 31.9 ซึ่งผู้ให้สัมภาษณ์ส่วนใหญ่มีสถานภาพเป็นหัวหน้าครัวเรือน/เจ้าบ้าน ร้อยละ 78.7 รองลงมา เป็นสมาชิกในครัวเรือน ร้อยละ 21.3

เมื่อสัมภาษณ์ถึงภูมิลำเนาเดิม พบว่า ผู้ให้สัมภาษณ์อยู่ที่นี้ตั้งแต่เกิด ร้อยละ 65.6 รองลงมาเป็นผู้ที่อาศัยที่ย้ายมาจากที่อื่น ร้อยละ 34.6 ในส่วนที่ย้ายมาจากที่อื่นซึ่งส่วนใหญ่ย้ายมาจากภาคตะวันออกเฉียงเหนือ ร้อยละ 56.8 รองลงมาย้ายมาจากภาคเหนือ ร้อยละ 19.3 ซึ่งระยะเวลาของผู้ที่ย้ายมาจากถิ่นอื่นส่วนใหญ่อยู่ระหว่าง มากกว่า 20 ปีขึ้นไป ร้อยละ 54.5 รองลงมาย้ายเข้ามาอยู่ในพื้นที่อยู่ระหว่าง 16-20 ปี ร้อยละ 31.4 โดยสาเหตุที่ย้ายมาส่วนใหญ่ย้ายมาเพื่อประกอบอาชีพ ร้อยละ 53.0 รองลงมาคือ ย้ายมาเพื่อที่อยู่อาศัยที่ดีขึ้น ร้อยละ 26.5

2) ข้อมูลด้านสภาพเศรษฐกิจของครัวเรือน

ผู้ให้สัมภาษณ์ส่วนใหญ่มีจำนวนสมาชิกในครัวเรือนระหว่าง 4-6 คน ร้อยละ 50.1 รองลงมา จำนวนสมาชิกในครัวเรือนระหว่าง 1-3 คน ร้อยละ 32.7 สำหรับการประกอบอาชีพหลัก พบว่า ผู้ให้สัมภาษณ์ประกอบอาชีพพนักงานบริษัท/พนักงานโรงงาน ร้อยละ 53.7 รองลงมาประกอบอาชีพรับจ้างทั่วไป ร้อยละ 26.7 ทั้งนี้ผู้ให้สัมภาษณ์ส่วนใหญ่ระบุว่าไม่ได้ประกอบอาชีพเสริมแต่อย่างใด ร้อยละ 98.7 มีบางส่วน

ร้อยละ 1.3 ระบุว่าประกอบอาชีพเสริมโดยส่วนใหญ่ประกอบอาชีพเกษตรกร ค่าขาย/ธุรกิจส่วนตัว และรับจ้างทั่วไป ซึ่งผู้ให้สัมภาษณ์ส่วนใหญ่ระบุว่ามีปัญหาในการประกอบอาชีพ ร้อยละ 93.3 รองลงมาไม่มีปัญหาในการประกอบอาชีพ ร้อยละ 6.7 เนื่องจากเศรษฐกิจตกต่ำ รายได้น้อยกว่ารายจ่าย และต้นทุนในการประกอบอาชีพสูง สำหรับรายได้หลักของครอบครัวผู้ให้สัมภาษณ์ระบุว่า มีรายได้ระหว่าง 15,001-20,000 บาท/เดือน ร้อยละ 40.6 รองลงมา มีรายได้ระหว่าง 10,001-15,000 บาท ร้อยละ 32.7 ส่วนรายจ่ายของผู้ให้สัมภาษณ์พบว่ามีรายจ่ายอยู่ระหว่าง 10,001-15,000 บาท/เดือน ร้อยละ 52.4 รองลงมา มีรายจ่ายอยู่ระหว่าง 15,001-20,000 บาท ร้อยละ 35.9

เมื่อพิจารณาถึงความเพียงพอของรายได้เปรียบเทียบกับรายจ่ายของครัวเรือน พบว่า ผู้ให้สัมภาษณ์ระบุว่ารายได้ไม่เพียงพอ แต่ไม่มีหนี้สิน ร้อยละ 46.5 รองลงมาไม่เพียงพอ มีหนี้สิน ร้อยละ 41.2

3) ข้อมูลด้านสาธารณสุขและสาธารณสุขในชุมชน

เมื่อสัมภาษณ์ถึงข้อมูลด้านสาธารณสุข/สุขภาพ พบว่า ผู้ให้สัมภาษณ์ส่วนใหญ่ ระบุว่าในรอบปีที่ผ่านมาจนถึงปัจจุบันตนเองและบุคคลในครอบครัวไม่เคยเจ็บป่วย ร้อยละ 58.9 และเคยเจ็บป่วย ร้อยละ 41.1 โดยเคยเจ็บป่วย ส่วนใหญ่ 3 อันดับแรก ซึ่งเจ็บป่วยเป็นโรคหวัด/ทางเดินหายใจ ร้อยละ 35.1 รองลงมาเป็นโรคความดัน/โรคเกี่ยวกับระบบไหลเวียนเลือด ร้อยละ 24.3 และเป็นโรคเบาหวาน ร้อยละ 20.7 โดยผู้ให้สัมภาษณ์ส่วนใหญ่ระบุว่าสาเหตุของโรคที่เจ็บป่วยมาจากโรคประจำตัว/ระบบร่างกาย ร้อยละ 38.9 รองลงมา มีสาเหตุมาจากอากาศเปลี่ยนแปลง ร้อยละ 31.8 โดยเมื่อเจ็บป่วยแล้วผู้ให้สัมภาษณ์จะเข้ารับการรักษาที่โรงพยาบาลของรัฐบาล ร้อยละ 62.7 รองลงมาโรงพยาบาลส่งเสริมสุขภาพของตำบล ร้อยละ 23.2 โดยผู้ให้สัมภาษณ์ส่วนใหญ่ ร้อยละ 79.6 ระบุว่าการให้บริการสาธารณสุขในพื้นที่ไม่มีปัญหาในการให้บริการ มีเพียง ร้อยละ 20.4 ที่มีปัญหาการให้บริการ โดยมีปัญหาเนื่องจากบุคลากรไม่เพียงพอ เครื่องมือทางการแพทย์ไม่เพียงพอ สถานบริการไม่เพียงพอ และการบริการล่าช้า เป็นต้น

ด้านสาธารณสุขภายในชุมชน ผู้ให้สัมภาษณ์ระบุว่า แหล่งน้ำบริโภค (น้ำดื่ม) ในครัวเรือนส่วนใหญ่ซื้อน้ำดื่มบรรจุขวด/ถังมาบริโภค ร้อยละ 85.3 รองลงมาต้มน้ำประปา ร้อยละ 14.7 ซึ่งผู้ให้สัมภาษณ์ส่วนใหญ่ระบุว่าไม่มีปัญหาคุณภาพน้ำบริโภค (น้ำดื่ม) ร้อยละ 85.3 มีเพียง ร้อยละ 14.7 ระบุว่ามีปัญหาคุณภาพของน้ำบริโภค (น้ำดื่ม) โดยปัญหาคุณภาพน้ำเกิดจากน้ำมีตะกอน ชุ่น หินปูน น้ำมีกลิ่น และน้ำไม่ค่อยไหล ทั้งนี้การปรับปรุงคุณภาพน้ำก่อนนำมาบริโภคผู้ให้สัมภาษณ์ส่วนใหญ่ระบุว่าไม่เคยทำการปรับปรุงคุณภาพน้ำก่อนนำมาดื่ม ร้อยละ 86.9 รองลงมาทำการปรับปรุงคุณภาพน้ำก่อนนำมาดื่มโดยการกรอง ร้อยละ 13.1 ซึ่งผู้ให้สัมภาษณ์ทั้งหมดระบุว่า มีปริมาณน้ำบริโภค (น้ำดื่ม) อย่างเพียงพอ ส่วนแหล่งน้ำอุปโภค (น้ำสำหรับซัก ล้าง น้ำใช้) ในครัวเรือน พบว่า ครัวเรือนส่วนใหญ่ใช้น้ำประปา ร้อยละ 89.8 รองลงมาใช้น้ำบ่อน้ำตื้น ร้อยละ 8.6 ซึ่งผู้ให้สัมภาษณ์ส่วนใหญ่ระบุว่าน้ำอุปโภค (น้ำสำหรับซัก ล้าง น้ำใช้) ไม่มีปัญหาคุณภาพน้ำ ร้อยละ 80.1 รองลงมา ร้อยละ 19.9 ระบุว่ามีปัญหาคุณภาพน้ำ โดยปัญหาคุณภาพน้ำอุปโภค (น้ำสำหรับซัก ล้าง น้ำใช้) เกิดจากน้ำขุ่น มี

ตะกอน/ฝุ่น น้ำไม่ค่อยไหล และน้ำมีกลิ่น เป็นต้น ซึ่งผู้ให้สัมภาษณ์ส่วนใหญ่ ร้อยละ 85.2 ระบุว่าปริมาณน้ำอุปโภค (น้ำใช้) อย่างเพียงพอ มีเพียง ร้อยละ 14.8 ระบุว่าปริมาณน้ำอุปโภค (น้ำใช้) ไม่เพียงพอ โดยปริมาณน้ำอุปโภค (น้ำใช้) ไม่เพียงพอเนื่องจากน้ำไม่ค่อยไหล

การกำจัดของเสียในครัวเรือน พบว่า การกำจัดน้ำเสีย/น้ำทิ้งของชุมชน ครัวเรือนส่วนใหญ่ในชุมชนระบายลงท่อระบายน้ำเทศบาล ร้อยละ 68.7 รองลงมาคือระบายลงดิน/ที่โล่งข้างบ้าน ร้อยละ 24.9 และทิ้งลงคลอง/แหล่งน้ำตามธรรมชาติโดยตรง ร้อยละ 6.4 ด้านการกำจัดขยะ/มูลฝอยในครัวเรือนของผู้ให้สัมภาษณ์ ส่วนใหญ่จะรวบรวมแล้วนำไปทิ้งถังขยะของเทศบาล ร้อยละ 97.4 รองลงมากองแล้วเผา ร้อยละ 2.6

ปัญหาเกี่ยวกับการใช้ไฟฟ้า ผู้ให้สัมภาษณ์ส่วนใหญ่ระบุว่าไม่มีปัญหาเกี่ยวกับการใช้ไฟฟ้า ร้อยละ 87.2 มีเพียง ร้อยละ 12.8 ที่มีปัญหาการใช้ไฟฟ้า โดยมีสาเหตุมาจากฝนตกทำให้ไฟตก/ไฟดับบ่อย

4) สภาพแวดล้อมในปัจจุบัน

ผลจากการสัมภาษณ์ถึงสภาพสิ่งแวดล้อมในปัจจุบัน พบว่า ผู้ให้สัมภาษณ์ระบุว่าในระยะ 1 ปีที่ผ่านมาสภาพสิ่งแวดล้อมในชุมชนที่อาศัยไม่มีการเปลี่ยนแปลงไปจากเดิม ร้อยละ 43.6 รองลงมาสภาพสิ่งแวดล้อมมีการเปลี่ยนแปลงไปจากเดิมปานกลาง ร้อยละ 26.2 สภาพสิ่งแวดล้อมมีการเปลี่ยนแปลงไปจากเดิมเล็กน้อย ร้อยละ 24.2 และสภาพสิ่งแวดล้อมเปลี่ยนแปลงไปจากเดิมมาก ร้อยละ 6.0 ส่วนผู้ที่ระบุว่าชุมชนมีการเปลี่ยนแปลงโดยส่วนใหญ่ 3 อันดับแรก พบว่าสภาพแวดล้อมแย่ลงกว่าเดิม ร้อยละ 35.7 รองลงมาอากาศมีการแปรปรวนมากขึ้น ร้อยละ 25.8 มีมลพิษทางอากาศเพิ่มมากขึ้น ร้อยละ 23.0 และสภาพอากาศร้อนมากขึ้น ร้อยละ 15.5

ผลกระทบด้านสิ่งแวดล้อม

สำหรับปัญหาความเดือดร้อน/ความรำคาญด้านสิ่งแวดล้อมในชุมชนที่ได้รับในปัจจุบัน **ดังแสดงในตารางที่ 10** โดยสามารถสรุปปัญหาได้ 3 อันดับแรก ดังนี้

- **อันดับ 1 ปัญหาฝุ่นละออง** พบว่า เป็นปัญหาที่ได้รับมากที่สุด ร้อยละ 27.7 ซึ่งมีระดับของผลกระทบที่ได้รับส่วนใหญ่อยู่ในระดับปานกลาง ร้อยละ 53.3 โดยสาเหตุของผลกระทบส่วนใหญ่ระบุว่าเกิดจากการจราจร ร้อยละ 94.3
- **อันดับ 2 ปัญหาเสียงดัง** พบว่า เป็นปัญหาที่ได้รับรองลงมา ร้อยละ 24.6 ซึ่งมีระดับของผลกระทบที่ได้รับส่วนใหญ่อยู่ในระดับปานกลาง ร้อยละ 48.4 โดยสาเหตุของผลกระทบส่วนใหญ่ระบุว่าเกิดจากการจราจร ร้อยละ 84.8
- **อันดับ 3 ปัญหาควัน/เขม่า** พบว่า เป็นปัญหาที่ได้รับ ร้อยละ 11.0 ซึ่งมีระดับของผลกระทบที่ได้รับ ส่วนใหญ่อยู่ในระดับปานกลาง ร้อยละ 38.1 โดยสาเหตุของผลกระทบส่วนใหญ่ระบุว่าเกิดจากการจราจร ร้อยละ 88.1

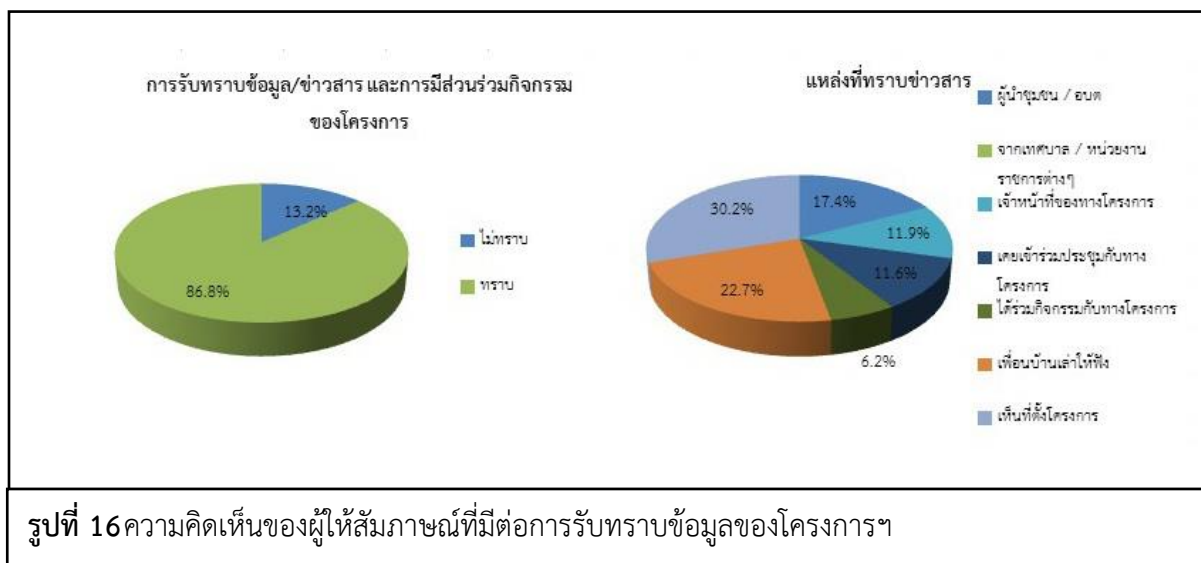
ตารางที่ 10 ความคิดเห็นของผู้ให้สัมภาษณ์ต่อปัญหาความเดือดร้อน/ความรำคาญด้านสิ่งแวดล้อมที่ได้รับในปัจจุบัน

ผลกระทบ	ไม่มี (ร้อยละ)	มี (ร้อยละ)	ระดับผลกระทบ (ร้อยละ)			สาเหตุของผลกระทบ
			น้อย	ปานกลาง	มาก	
1. มลพิษทางอากาศ						
1.1 ฝุ่นละออง	72.3	27.7	40.1	53.3	6.6	- การจราจร (94.3%) - โรงงาน (5.7%)
1.2. คิว้น/ เขม่า	89.0	11.0	61.9	38.1	0.0	- การจราจร (88.1%) - โรงงาน (11.9%)
2. กลิ่นเหม็น	90.3	9.7	73.0	21.6	5.4	- ชุมชน (32.4%) - โรงงาน (67.6%)
3. เสียงดัง	75.4	24.6	34.8	48.4	16.8	- ชุมชน (2.7%) - การจราจร (84.8%) - โรงงาน (12.5%)
4. ขยะมูลฝอย	95.4	4.6	82.9	17.1	0.0	- ชุมชน (71.4%) - รถขยะมาเก็บซ้ำ (28.6%)
5. น้ำเสีย	92.9	7.1	59.3	37.0	3.7	- ชุมชน (92.6%) - การจราจร (7.4%)

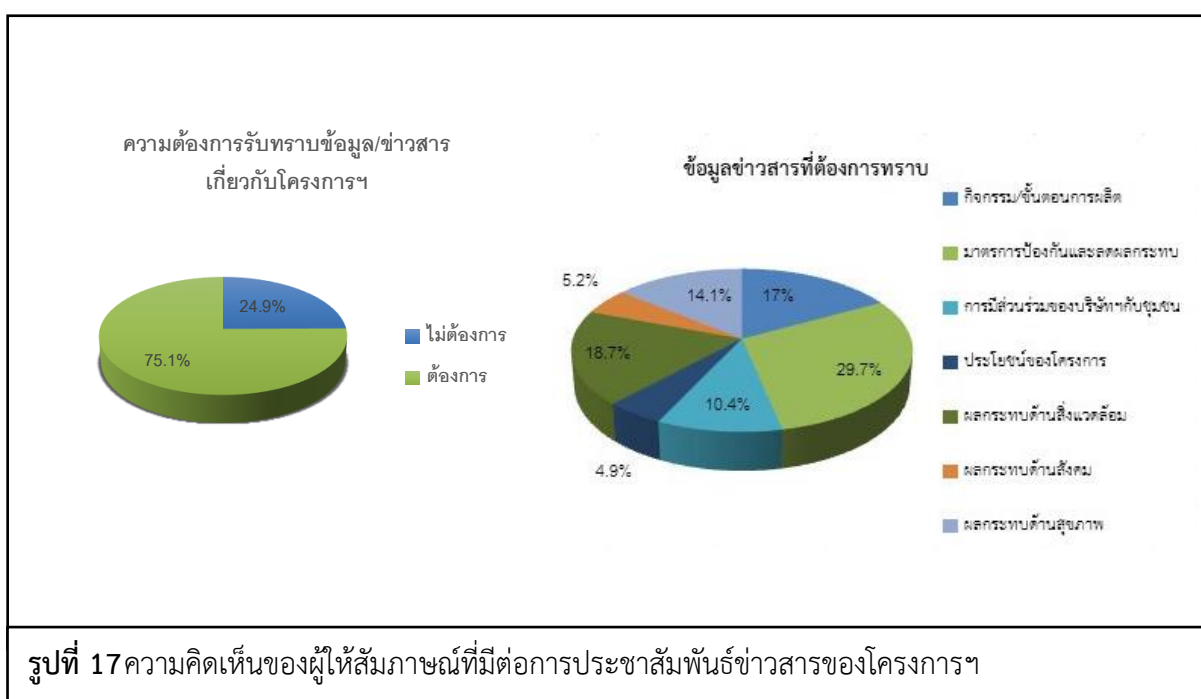
ที่มา : รวบรวมโดยบริษัท เอแอลเอส แลบบอราทอรี กรุ๊ป (ประเทศไทย) จำกัด, 2564

5) การรับทราบข้อมูล/ข่าวสาร และการมีส่วนร่วมกิจกรรมของโครงการ

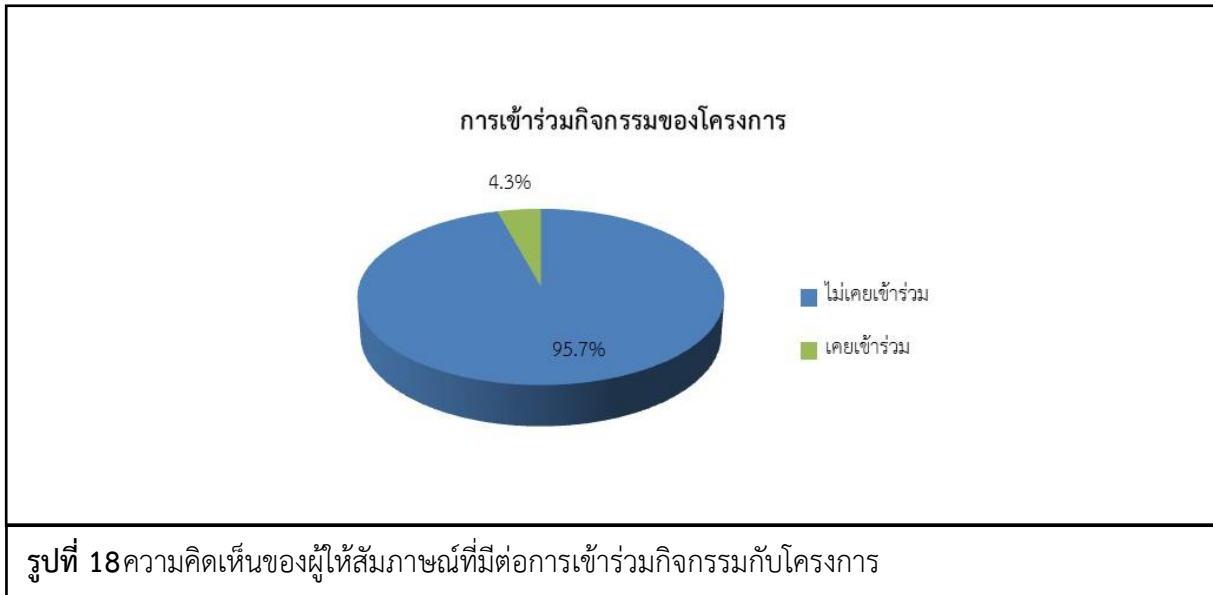
ความคิดเห็นเกี่ยวกับโครงการสวนอุตสาหกรรมโรจนะชลบุรี (บ่อวิน) พบว่า ผู้ให้สัมภาษณ์ส่วนใหญ่ทราบ/รู้จักโครงการ ร้อยละ 86.8 รองลงมาไม่ทราบ/รู้จัก ร้อยละ 13.2 ส่วนผู้ให้สัมภาษณ์ระบุว่าทราบนั้น โดย 3 อันดับแรก ทราบจากเห็นที่ตั้งโครงการ ร้อยละ 30.2 รองลงมาเพื่อนบ้านเล่าให้ฟัง ร้อยละ 22.7 และจากผู้นำชุมชน ร้อยละ 17.4 โดยมีรายละเอียดดังรูปที่ 16



สำหรับข้อมูลการประชาสัมพันธ์ข่าวสารของโครงการฯ พบว่า ผู้ให้สัมภาษณ์ส่วนใหญ่ต้องการรับทราบข้อมูล/ข่าวสารเกี่ยวกับโครงการฯ ร้อยละ 75.1 ทั้งนี้ข้อมูลที่คุณให้สัมภาษณ์ต้องการให้มีการประชาสัมพันธ์เพิ่มเติมโดย 3 อันดับแรก ต้องการทราบข้อมูลมาตรการป้องกันและลดผลกระทบ ร้อยละ 29.7 รองลงมาต้องการผลกระทบด้านสิ่งแวดล้อม ร้อยละ 18.7 และต้องการทราบกิจกรรม/ขั้นตอนการผลิต ร้อยละ 17.0 ตามลำดับ ส่วนผู้ให้สัมภาษณ์ที่ไม่ต้องการรับทราบข้อมูล/ข่าวสารโครงการฯ ร้อยละ 24.9 โดยมีรายละเอียดดัง **รูปที่ 17**



เมื่อสอบถามถึงการเข้าร่วมกิจกรรมกับทางโครงการฯ ผู้ให้สัมภาษณ์ส่วนใหญ่ระบุว่าไม่เคยเข้าร่วมกิจกรรมกับโครงการฯ ร้อยละ 95.7 รองลงมาเคยเข้าร่วมกิจกรรม ร้อยละ 4.3 โดยผู้ให้สัมภาษณ์ที่ระบุว่าไม่เคยเข้าร่วม เนื่องจากสถานการณ์โรคระบาดโควิด-19 ส่วนผู้ให้สัมภาษณ์ที่ระบุว่าเคยเข้าร่วมกิจกรรม เนื่องจากเคยเข้าร่วมประชุม ทางโรงงาน/อบต. เชิญเข้าร่วมกิจกรรม เป็นตัวแทนหมู่บ้าน โดยมีรายละเอียดดังรูปที่ 18



เมื่อสอบถามถึงการรู้จักกิจกรรมที่โครงการฯ จัดขึ้น ซึ่งมีรายละเอียด ดังตารางที่ 11 โดยสามารถสรุปได้ดังนี้

-ช่วยเหลืองานด้านการศึกษา เช่น ทุนการศึกษา พัฒนาโรงเรียน มอบอุปกรณ์การศึกษา พบว่า ผู้ให้สัมภาษณ์ส่วนใหญ่ไม่รู้จักกิจกรรม ร้อยละ 56.8 รองลงมารู้จักกิจกรรม ร้อยละ 43.2 ซึ่งผู้ให้สัมภาษณ์ทั้งหมดต้องการให้ดำเนินการต่อเนื่อง

-ช่วยเหลือด้านศาสนาและวัฒนธรรม เช่น ทำนุบำรุง ศาสนสถาน ทอดผ้าป่า ทอดกฐินพบว่า ผู้ให้สัมภาษณ์ส่วนใหญ่ไม่รู้จักกิจกรรม ร้อยละ 72.5 รองลงมารู้จักกิจกรรม ร้อยละ 27.5 ซึ่งผู้ให้สัมภาษณ์ทั้งหมดต้องการให้ดำเนินการต่อเนื่อง

-ช่วยเหลืองานด้านองค์กรการกุศล เช่น กิจกรรมรับบริจาคโลหิต บริจาคสิ่งของช่วยเหลือภัยพิบัติต่างๆ พบว่า ผู้ให้สัมภาษณ์ส่วนใหญ่ไม่รู้จักกิจกรรม ร้อยละ 88.1 รองลงมารู้จักกิจกรรม ร้อยละ 11.9 ซึ่งผู้ให้สัมภาษณ์ทั้งหมดต้องการให้ดำเนินการต่อเนื่อง

-ช่วยเหลือด้านคุณภาพชีวิต เช่น สนับสนุนอาชีพชุมชน รับแรงงานท้องถิ่น สนับสนุนน้ำดื่มน้ำใช้ พบว่า ผู้ให้สัมภาษณ์ส่วนใหญ่ไม่รู้จักกิจกรรม ร้อยละ 74.5 รองลงมารู้จักกิจกรรม ร้อยละ 25.5 ซึ่งผู้ให้สัมภาษณ์ทั้งหมดต้องการให้ดำเนินการต่อเนื่อง

-ช่วยเหลืองานด้านสาธารณสุขประโยชน์ เช่น ปลุกต้นไม้ ปล่อยพันธุ์-สัตว์น้ำ กิจกรรมด้านความสะอาด พบว่า ผู้ให้สัมภาษณ์ส่วนใหญ่ไม่รู้จักกิจกรรม ร้อยละ 87.6 รองลงมารู้จักกิจกรรม ร้อยละ 12.4 ซึ่งผู้ให้สัมภาษณ์ทั้งหมดต้องการให้ดำเนินการต่อเนื่อง

-การจัดการด้านสิ่งแวดล้อม เช่น กลิ่นเหม็น ฝุ่นละออง ขยะ น้ำเสีย พบว่า ผู้ให้สัมภาษณ์ส่วนใหญ่ไม่รู้จักกิจกรรม ร้อยละ 77.9 รองลงมารู้จักกิจกรรม ร้อยละ 22.1 ซึ่งผู้ให้สัมภาษณ์ทั้งหมดต้องการให้ดำเนินการต่อเนื่อง

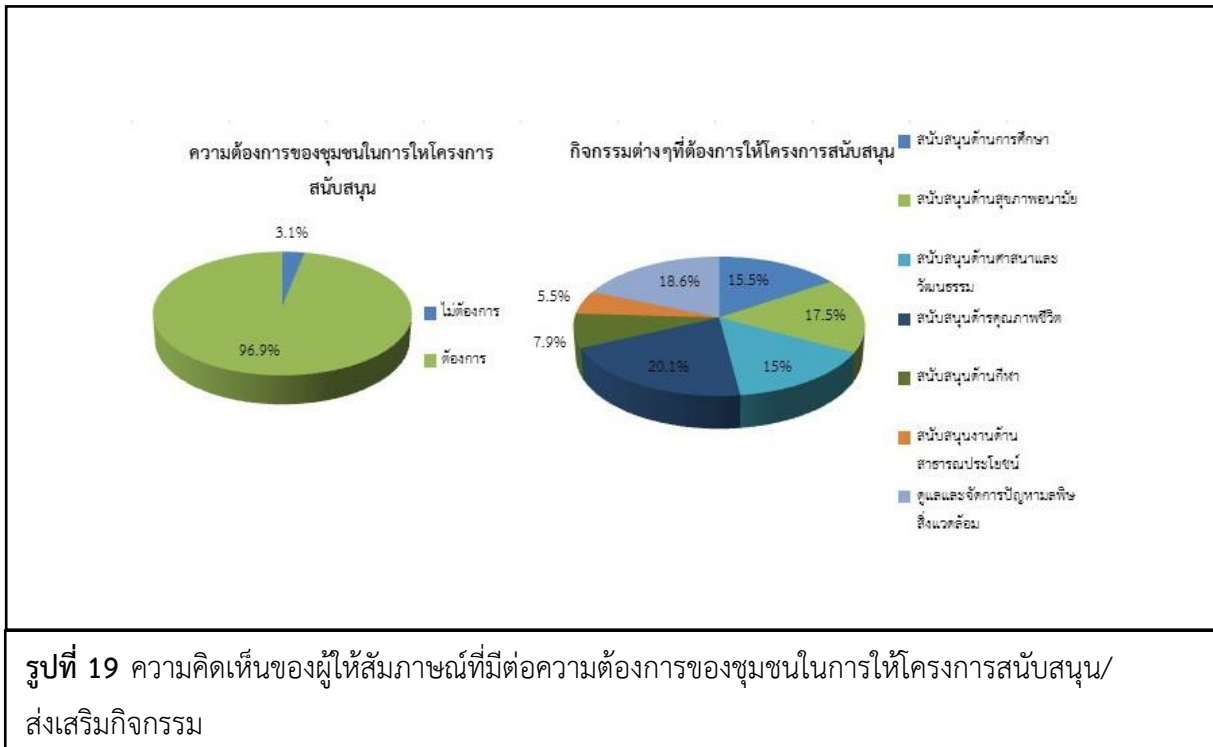
ตารางที่ 11 ความเห็นของผู้ให้สัมภาษณ์ต่อการรู้จักกิจกรรมที่โครงการฯ จัดขึ้น

กิจกรรมที่โครงการฯ จัดขึ้น	การรู้จัก		ความต้องการให้ดำเนินการต่อเนื่อง	
	ไม่รู้จัก	รู้จัก	ไม่ต้องการ	ต้องการ
1.ช่วยเหลืองานด้านการศึกษา เช่น ทุนการศึกษา พัฒนาโรงเรียน มอบอุปกรณ์การศึกษา	56.8	43.2	0.0	100.0
2.ช่วยเหลือด้านศาสนาและวัฒนธรรม เช่น ทานุบำรุง ศาสนสถาน ทอดผ้าป่า ทอดกฐิน	72.5	27.5	0.0	100.0
3.ช่วยเหลืองานด้านองค์กรการกุศล เช่น กิจกรรมรับบริจาคโลหิต บริจาคสิ่งของ ช่วยเหลือภัยพิบัติต่างๆ	88.1	11.9	0.0	100.0
4.ช่วยเหลือด้านคุณภาพชีวิต เช่น สนับสนุนอาชีพชุมชน รับแรงงานท้องถิ่น สนับสนุนน้ำดื่มน้ำใช้	74.5	25.5	0.0	100.0
5.ช่วยเหลืองานด้านสาธารณสุข ประโยชน์ เช่น ปลุกต้นไม้ ปล่อยพันธุ์-สัตว์น้ำ กิจกรรมด้านความสะอาด	87.6	12.4	0.0	100.0
6.การจัดการด้านสิ่งแวดล้อม เช่น กลิ่นเหม็น ฝุ่นละออง ขยะ น้ำเสีย	77.9	22.1	0.0	100.0

ที่มา : รวบรวมโดยบริษัท เอแอลเอส แลบบอราทอรี กรุ๊ป (ประเทศไทย) จำกัด, 2564

ผู้ให้สัมภาษณ์ส่วนใหญ่ระบุว่าหากทางโครงการฯ จัดกิจกรรมร่วมกับชุมชนไม่ยินดีเข้าร่วมกิจกรรม ร้อยละ 85.6 รองลงมายินดี ร้อยละ 14.4 สำหรับความต้องการของชุมชนในการให้โครงการฯ สนับสนุน/ส่งเสริมกิจกรรม พบว่า ผู้ให้สัมภาษณ์ส่วนใหญ่ต้องการให้ทางโครงการฯ ส่งเสริมกิจกรรม ร้อยละ

96.9 ซึ่งโดย 3 อันดับแรก ต้องการให้ต้องการให้สนับสนุนด้านคุณภาพชีวิตและระบบสาธารณูปโภคในชุมชน เช่น สนับสนุนอาชีพชุมชน รับแรงงานท้องถิ่น สนับสนุนน้ำดื่มน้ำใช้ ฯลฯ ร้อยละ 20. รองลงมาต้องการให้สนับสนุนดูแลและจัดการปัญหามลพิษสิ่งแวดล้อม เช่น จัดการเรื่องกลิ่นเหม็น ฝุ่นละออง ขยะ น้ำเสีย ร้อยละ 18.6 และต้องการให้สนับสนุนด้านสุขภาพอนามัยของชุมชน ร้อยละ 17.5 ตามลำดับ ส่วนผู้ให้สัมภาษณ์ที่ไม่ต้องการให้ทางโรงไฟฟ้า ส่งเสริมกิจกรรม ร้อยละ 3.1 โดยมีรายละเอียดดัง รูปที่ 19



6) ผลกระทบและทัศนคติต่อการดำเนินงานของโครงการ

6.1) ผลดีและผลเสียที่ได้รับจากการดำเนินการของโครงการฯ สามารถสรุปได้ดังนี้

ผลดีที่ได้รับจากการดำเนินการของโครงการฯ ผู้ให้สัมภาษณ์ได้รับผลดี จำนวน 62 ราย โดยสามารถสรุปผลดีได้ดังนี้

- ช่วยทำให้เกิดการจ้างงาน สร้างรายได้ คนในชุมชน ร้อยละ 2.4
- ช่วยทำให้สภาพเศรษฐกิจมีความคล่องตัว ร้อยละ 1.4
- ช่วยทำให้ชุมชนมีความเจริญ เป็นชุมชนเมืองมากขึ้น ร้อยละ 1.0
- มีส่วนทำให้สาธารณูปโภคต่าง ของชุมชน ได้รับการดูแล พัฒนามากขึ้น ร้อยละ 1.6
- มีงบประมาณ กิจกรรมต่างๆที่สนับสนุนชุมชน ร้อยละ 1.7

ผลเสียที่ได้รับจากการดำเนินการของโครงการฯ ผู้ให้สัมภาษณ์ส่วนใหญ่ไม่ได้รับผลเสียแต่อย่างใด มีเพียงส่วนน้อยเท่านั้นที่ได้รับผลเสีย จำนวน 83 ราย โดยสามารถสรุปผลเสียได้ดังนี้

- มีความเสี่ยงเรื่องโรคระบาดโควิด-19 จากคนงานในโรงงาน ร้อยละ 2.9
- มีจำนวนประชากรแฝงเข้ามาทำงานในโรงงานมากขึ้น ร้อยละ 1.6
- มีปัญหาด้านสังคม เช่น ยาเสพติด ลักขโมย เพิ่มขึ้น ร้อยละ 1.3
- มีปัญหาด้านการจราจรติดขัดมากขึ้น ร้อยละ 2.0
- มีปัญหาเรื่องโรคระบาด มลภาวะต่างๆ เพิ่มมากขึ้น ร้อยละ 1.4
- เกิดปัญหาค่าครองชีพที่สูงเพิ่มมากขึ้น ร้อยละ 1.7

6.2) ความพึงพอใจต่อการดูแลสังคมที่ผ่านมา ซึ่งมีรายละเอียดดังตารางที่ 12 โดยสามารถสรุปได้ดังนี้

■ **ด้านความปลอดภัยจากการดำเนินงาน** พบว่า ผู้ให้สัมภาษณ์มีความพึงพอใจระดับปานกลาง ร้อยละ 60.7 รองลงมาพึงพอใจระดับมาก ร้อยละ 26.2 และพึงพอใจในระดับน้อย ร้อยละ 13.1 มีค่าเฉลี่ยความพึงพอใจระดับปานกลาง ($\bar{x} = 3.13$)

■ **ด้านสังคม** พบว่า ผู้ให้สัมภาษณ์มีความพึงพอใจระดับปานกลาง ร้อยละ 72.8 รองลงมาพึงพอใจระดับมาก ร้อยละ 14.4 และพึงพอใจระดับน้อย ร้อยละ 12.8 มีค่าเฉลี่ยความพึงพอใจอยู่ระดับปานกลาง ($\bar{x} = 3.02$)

■ **ด้านสิ่งแวดล้อม** พบว่า ผู้ให้สัมภาษณ์มีความพึงพอใจระดับปานกลาง ร้อยละ 41.8 รองลงมาพึงพอใจระดับมาก ร้อยละ 35.2 พึงพอใจระดับน้อย ร้อยละ 16.6 และพึงพอใจระดับน้อยที่สุด ร้อยละ 6.4 มีค่าเฉลี่ยความพึงพอใจอยู่ระดับปานกลาง ($\bar{x} = 3.06$)

■ **ด้านกิจกรรมชุมชนสัมพันธ์/การมีส่วนร่วม** พบว่า ผู้ให้สัมภาษณ์มีความพึงพอใจระดับปานกลาง ร้อยละ 56.9 รองลงมาพึงพอใจระดับมาก ร้อยละ 28.8 พึงพอใจระดับน้อย ร้อยละ 11.0 และพึงพอใจระดับน้อยที่สุด ร้อยละ 3.3 มีค่าเฉลี่ยความพึงพอใจอยู่ระดับปานกลาง ($\bar{x} = 3.11$)

■ **ด้านการดูแลสุขภาพของประชาชน** พบว่า ผู้ให้สัมภาษณ์มีความพึงพอใจในระดับปานกลาง ร้อยละ 60.7 รองลงมาพึงพอใจระดับน้อย ร้อยละ 22.3 และพึงพอใจระดับมาก ร้อยละ 17.0 มีค่าเฉลี่ยความพึงพอใจอยู่ระดับปานกลาง ($\bar{x} = 2.95$)

■ **การเปิดเผยข้อมูล** พบว่า ผู้ให้สัมภาษณ์มีความพึงพอใจระดับน้อย ร้อยละ 47.1 รองลงมาพึงพอใจระดับปานกลาง ร้อยละ 29.3 พึงพอใจระดับมาก ร้อยละ 15.7 และพึงพอใจระดับน้อยที่สุด ร้อยละ 7.9 มีค่าเฉลี่ยความพึงพอใจอยู่ในระดับปานกลาง ($\bar{x} = 2.53$)

ตารางที่ 12 ความเห็นของผู้ให้สัมภาษณ์ต่อความพึงพอใจต่อการดูแลสังคมของโครงการฯ

การดูแลสังคม	ระดับความพึงพอใจ					ค่าเฉลี่ย \bar{x}	แปลผล ^{1/}
	น้อยที่สุด	น้อย	ปานกลาง	มาก	มากที่สุด		
1. ด้านความปลอดภัยในกระบวนการผลิต	0.0	13.1	60.7	26.2	0.0	3.13	ปานกลาง
2. ด้านสังคม	0.0	12.8	72.8	14.4	0.0	3.02	ปานกลาง
3. ด้านสิ่งแวดล้อม	6.4	16.6	41.8	35.2	0.0	3.06	ปานกลาง
4. ด้านกิจกรรมชุมชนสัมพันธ์/การมีส่วนร่วม	3.3	11.0	56.9	28.8	0.0	3.11	ปานกลาง
5. ด้านการดูแลสุขภาพของประชาชน	0.0	22.3	60.7	17.0	0.0	2.95	ปานกลาง
6. การเปิดเผยข้อมูล	7.9	47.1	29.3	15.7	0.0	2.53	ปานกลาง

หมายเหตุ: ^{1/} การแปลผลค่าเฉลี่ย

1.00 - 1.50 = น้อยที่สุด

1.51 - 2.50 = น้อย

2.51 - 3.50 = ปานกลาง

3.51 - 4.50 = มาก

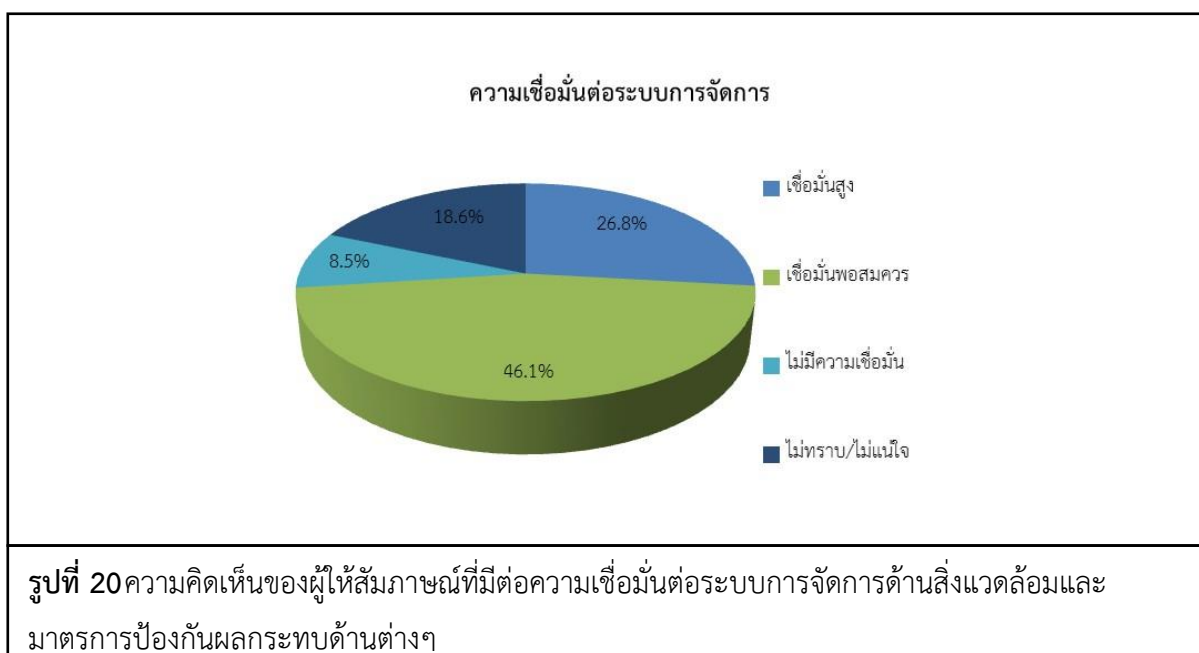
4.51 - 5.00 = มากที่สุด

ที่มา : รวบรวมโดยบริษัท เอแอลเอส แลบบอราทอรี กรุ๊ป (ประเทศไทย) จำกัด, 2564

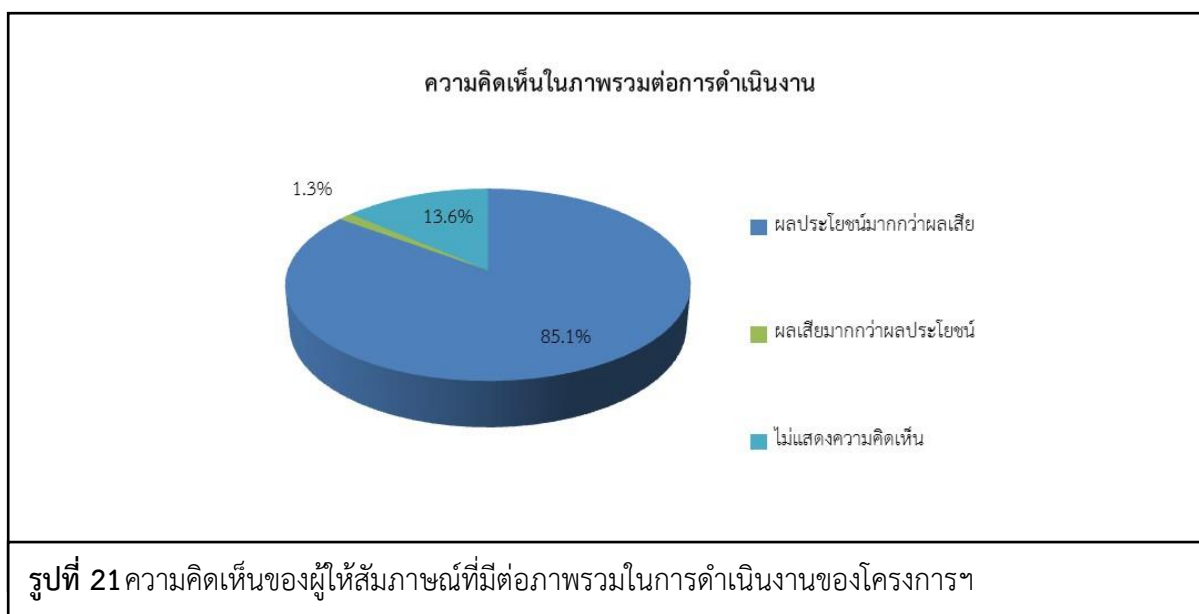
สำหรับความคิดเห็นในภาพรวมต่อความพึงพอใจของโครงการฯ พบว่า ผู้ให้สัมภาษณ์ส่วนใหญ่มีความพึงพอใจระดับปานกลาง ร้อยละ 71.6 รองลงมามีความพึงพอใจระดับมาก ร้อยละ 16.6 และมีความพึงพอใจระดับน้อย ร้อยละ 11.8

7) ความเชื่อมั่น และความคิดเห็นต่อโครงการ

ในด้านความเชื่อมั่นต่อระบบการจัดการด้านสิ่งแวดล้อมและมาตรการป้องกันผลกระทบด้านต่างๆของโครงการฯ พบว่าผู้ให้สัมภาษณ์ส่วนใหญ่ ระบุว่าเชื่อมั่นพอสมควร (หากมีอุบัติเหตุสามารถแก้ไขหรือควบคุมได้ทัน) ร้อยละ 46.1 รองลงมาระบุว่าเชื่อมั่นสูง ร้อยละ 26.8 ไม่ทราบ/ไม่แน่ใจ ร้อยละ 18.6 และไม่มีความเชื่อมั่น (เมื่อมีอุบัติเหตุไม่สามารถควบคุมได้) ร้อยละ 8.5 โดยมีรายละเอียดดัง **รูปที่ 20**



ความคิดเห็นในภาพรวมต่อการดำเนินงานของโครงการฯ ในปี พ.ศ. 2564 พบว่าผู้ให้สัมภาษณ์ระบุว่าผลประโยชน์มากกว่าผลเสีย ร้อยละ 85.1 รองลงมาระบุว่าไม่แสดงความคิดเห็น ร้อยละ 13.6 และระบุว่า ผลเสียมากกว่าผลประโยชน์ ร้อยละ 1.3 โดยมีรายละเอียดดัง **รูปที่ 21**



สำหรับข้อเสนอแนะอื่นๆ ที่เกี่ยวกับโครงการสามารถสรุปเป็นประเด็นสำคัญได้ดังนี้

- ต้องการให้ทางโครงการใส่ใจดูแลชุมชนโดยการตรวจสอบสุขภาพคนงานไม่ให้เกิดเป็นแหล่งกระจายตัวของโรคระบาดโควิด-19
- ต้องการให้ทางโครงการสนับสนุนด้านการแพทย์ร่วมกับหน่วยงานในพื้นที่ เช่น สนับสนุนอุปกรณ์ทางการแพทย์ หน้ากากอนามัย
- มีการสนับสนุนเรื่องการจ้างงาน สร้างรายได้ ลดปัญหาการว่างงาน
- มีการสนับสนุนงบประมาณ กิจกรรมต่างๆที่จะร่วมกับชุมชน
- มีการดูแลสิ่งแวดล้อม ตามมาตรการที่กำหนดไว้อย่างเคร่งครัด